



# ULUSLARARASILAŐMA KOMİSYONU

# ULUSLARARASILAŐMA PERFORMANSI RAPORU 2025

[www.ozal.edu.tr](http://www.ozal.edu.tr)





## İÇİNDEKİLER

1. Giriş.....	3
1.1. Raporun Amacı ve Kapsamı .....	3
2. Kurumsal Yapı ve Mevcut Durum Analizi.....	3
2.1. Kurumsal Yapı .....	3
2.2. Üniversitenin Uluslararasılaşma Politikası ve Stratejisi .....	4
2.2.1.Uluslararasılaşma Politikası.....	5
2.2.2.Uluslararasılaşma Stratejisi.....	6
2.3. Personel Hareketliliği .....	10
2.4. Öğrenci Hareketliliği .....	11
2.5. Uluslararası Öğrenciler.....	12
2.6. Uluslararası Öğretim Elemanı.....	13
2.7. Uluslararası Görevlendirmeler .....	14
2.8. Uluslararası Anlaşmalar ve Ortaklıklar .....	15
2.8.1. Erasmus+ Anlaşma ve Ortaklıklar.....	15
2.8.2. Diğer Uluslararası Anlaşma ve Protokoller .....	16
2.9. Uluslararası Proje ve Fon Katılımları.....	17
2.10.Uluslararası Yayınlar ve Görünürlük .....	18
2.10.1. SCI/SCI-E, SSCI, AHCI Kapsamındaki Yayın Sayıları.....	18
2.10.2. Uluslararası Diğer Dergilerde Yayımlanan Makaleler .....	19
2.10.3. Ulusal ve Uluslararası Sıralamalarda Görünüm .....	20
2.11. Güçlü-Zayıf Yönler- Fırsatlar ve Tehditler (GZFT) Analizi.....	22
2.11.1. Güçlü Yönler.....	22
2.11.2. Zayıf Yönler .....	22
2.11.3. Fırsatlar.....	23
2.11.4. Tehditler .....	23
2.11.5. GZFT Değerlendirme .....	23
3. Sonuç ve Değerlendirme .....	23
4. Ekler .....	25



## 1. Giriş

Malatya Turgut Özal Üniversitesi (MTÜ), 2018 yılında kurulmuş olup genç, dinamik ve yenilikçi yapısıyla yükseköğretim alanında faaliyet göstermektedir. Kuruluşundan itibaren kısa süre içerisinde akademik organizasyonunu güçlendiren ve fiziki/teknolojik altyapı yatırımlarını geliştiren Üniversitemiz, bulunduğu bölgede uluslararası düzeyde görünürlüğü yüksek bir yükseköğretim kurumu olma vizyonuyla çalışmalarını sürdürmektedir.

MTÜ; öğrenci ile akademik ve idari personelin ulusal ve uluslararası hareketliliğini desteklemeyi, öğrencilerine çok kültürlü ve kapsayıcı bir eğitim ortamı sunmayı, uluslararası araştırma projelerinde etkin rol almayı, uluslararası iş birlikleri aracılığıyla bilgi ve teknoloji transferini geliştirmeyi ve küresel ölçekte kurumsal görünürlüğünü artırmayı stratejik öncelikleri arasında konumlandırmıştır. Bu yaklaşım doğrultusunda Üniversitemiz, akademik ilerlemenin yanı sıra toplumsal katkı bağlamında da önemli bir sorumluluk üstlenmektedir.

### 1.1. Raporun Amacı ve Kapsamı

Bu raporun amacı; Malatya Turgut Özal Üniversitesi'nin uluslararasılaşma sürecine ilişkin mevcut durumunu kapsamlı bir şekilde analiz etmek, kurumsal performansın güçlü ve zayıf yönlerini SWOT analiziyle ortaya koymak ve gelecek yıllara yönelik somut bir yol haritası sunmaktır. Üniversitemizin uluslararasılaşma vizyonu; yalnızca sayısal verilerle değil, aynı zamanda kalite odaklı yönetim anlayışı ve kurumsal kültürle desteklenen bir gelişim süreci olarak ele alınmıştır.

Raporun kapsamı; üniversitemizin "3D+G" (Dijitalleşme, Dönüşüm, Değişim, Gelişim) yaklaşımı ile tam uyumlu olacak şekilde, çok boyutlu bir perspektifle yapılandırılmıştır. Bu doğrultuda çalışma; Erasmus+ ve Dış İlişkiler mekanizmaları üzerinden yürütülen öğrenci ve personel hareketliliği ile uluslararası ikili anlaşmaları, uluslararası projeler aracılığıyla sağlanan fon ve hibe katılımları ile küresel araştırma ağlarındaki konumu, uluslararası öğrenci yönetimi kapsamında kampüsteki çok kültürlü yapının ve küresel akademik görünürlüğün sürdürülebilirliğini, stratejik plan hedefleri ve kalite standartları çerçevesinde değerlendirmeleri kapsamaktadır.

Rapor, Malatya Turgut Özal Üniversitesi'nin küresel yükseköğretim alanındaki yerini sağlamlaştırmak için atılacak stratejik adımlara temel teşkil eden kapsamlı bir çerçeve sunmaktadır.

## 2. Kurumsal Yapı ve Mevcut Durum Analizi

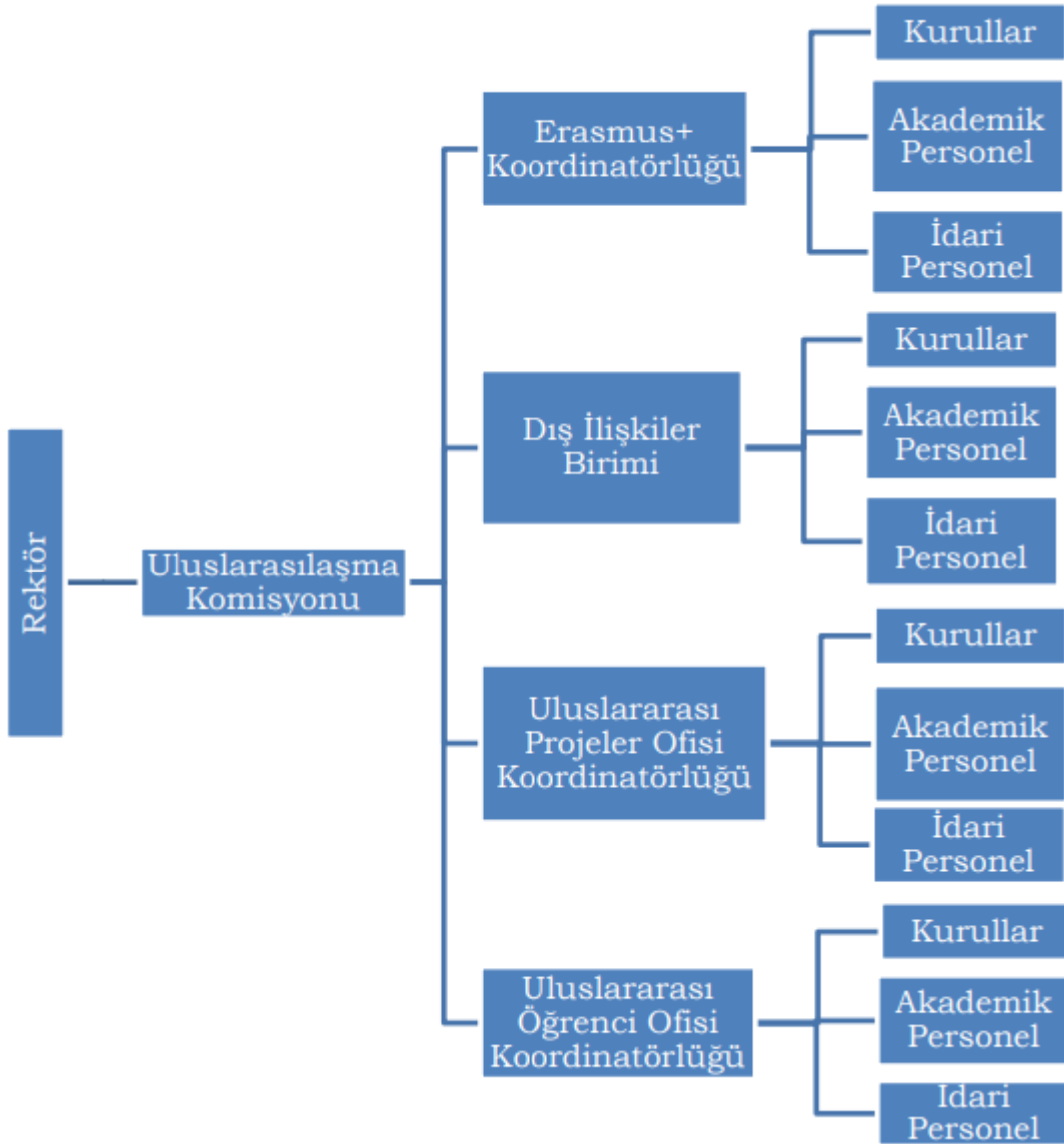
### 2.1. Kurumsal Yapı

Malatya Turgut Özal Üniversitesi'nde uluslararasılaşma faaliyetleri; Dış İlişkiler Birimi (Farabi, Mevlâna ve diğer ulusal/uluslararası ilişkilerden sorumlu birim), Erasmus+ Koordinatörlüğü, Uluslararası Öğrenci Ofisi ile Uluslararası Projeler Ofisi koordinasyonunda, birbirinden bağımsız ancak eşgüdüm içerisinde yürütülen süreçler çerçevesinde gerçekleştirilmektedir. Uluslararasılaşma kapsamındaki birimler, ilgili rektör yardımcılarının görev



ve sorumluluk alanları doğrultusunda yapılandırılarak paylaşımlı bir yönetim anlayışıyla faaliyet göstermektedir. Dış İlişkiler Birimi bünyesinde Farabi ve Mevlâna Koordinatörlüğü ile yurt içi ve yurt dışına yönelik diğer akademik ve kurumsal faaliyetler koordine edilmektedir. Birim ve bağlı koordinatörlüklerin yönetici ve yardımcıları; uluslararası tecrübeye sahip, ileri düzeyde yabancı dil yeterliliği bulunan öğretim üyeleri arasından görevlendirilmektedir. Bu yapılanma, kurumsal temsiliyet, şeffaflık ve akademik yetkinlik ilkeleri temelinde sürdürülebilir bir işleyişi esas almaktadır.

Üniversitemizin uluslararası ilişkiler alanındaki güncel organizasyon yapısı sunulmuştur.



**Şekil 1.** MTÜ Uluslararasılaşma Organizasyonu

## 2.2. Üniversitenin Uluslararasılaşma Politikası ve Stratejisi

Malatya Turgut Özal Üniversitesi, uluslararasılaşmayı yönetim sürecinin stratejik başlıklarından birisi olarak değerlendirmekte bu



doğrultuda faaliyetlerini sürdürmektedir. Bu yaklaşım, üniversitenin 2027-2031 Stratejik Plan çalışmaları yeniden oluşturulacak olan Vizyon ve Misyonun da ana unsur kavramlarından birisi olacaktır. Bu kapsamda 2025 yılı içerisinde paydaş katkılarıyla “Uluslararasılaşma Politikası” ve “Uluslararasılaşma Strateji Belgesi” hazırlanmış ve ilgili tüm belgelere ve dokümanlara yerleştirilmiştir.

### 2.2.1.Uluslararasılaşma Politikası

1	<b>Politikanın Amacı</b>	Malatya Turgut Özal Üniversitesi'nin uluslararası görünürlüğünü artırmak, küresel akademik iş birliklerini geliştirmek, uluslararası hareketliliği, öğrenci ve akademik/ idari personel hareketliliğini teşvik etmek, kültürel etkileşimi desteklemek ve üniversitenin eğitimöğretim, araştırma ve toplumsal katkı alanlarında uluslararası kalite standartlarına ulaşmasını sağlamaktır.
2	<b>Politikanın Hedefleri</b>	a) Uluslararası öğrenci ve öğretim elemanı sayısını artırmak, b) Avrupa Birliği ve diğer uluslararası hibe programlarına (Erasmus+, Horizon Europe vb.) katılımı artırmak, c) Öğrenci hareketliliğini artırmak. d) Akademik/idari personel hareketliliğini artırmak. e) Çift diploma ve ortak program sayısını çoğaltmak, f) Uluslararası iş birliği ile üretilen yayın sayısını ve atıf oranlarını artırmak, g) Uluslararasılaşma sürecinde kalite güvencesi mekanizmalarını kurmak ve sürdürmek, h) Kültürlerarası etkileşimi teşvik ederek üniversitenin çok kültürlü yapısını güçlendirmek i) Uluslararası derecelendirme kuruluşlarının sıralama listelerine girmek ve Üniversitenin dünya üniversiteleri sıralamalarındaki görünürlüğünü artırmak
3	<b>Politika İlkeleri</b>	<b>Evrensellik:</b> Eğitim ve araştırma faaliyetlerinde evrensel bilimsel değerleri benimsemek. <b>Çeşitlilik ve Kapsayıcılık:</b> Farklı kültürlerden gelen öğrenci ve akademisyenlere saygı göstermek ve kapsayıcı bir ortam sunmak. <b>Karşılıklılık:</b> Uluslararası iş birliklerinde eşitlik ve karşılıklı fayda ilkesine dayanmak. <b>Sürdürülebilirlik:</b> Uluslararası projeleri uzun vadeli iş birliği perspektifiyle yürütmek. <b>Nitelik Odaklılık:</b> Uluslararasılaşma süreçlerinde nicelik kadar nitelik ve kaliteyi de gözetmek. Şeffaflık: Tüm uluslararasılaşma süreçlerini açık, hesap verebilir ve denetlenebilir şekilde yürütmek. <b>Katılımcılık:</b> Öğrencilerin, akademisyenlerin ve idari personelin sürece aktif katılımını teşvik etmek
4	<b>Politika Uygulama Prosedürleri</b>	1. Uluslararasılaşmaya yönelik birimlerin kurumsal kapasitesi artırılır. 2. Uluslararası iş birliklerinin artması için çerçeve anlaşmalar ve protokoller hazırlanır. 3. Yeni protokol ve anlaşmalar için iletişim artırılır. 4. Fakülte ve bölümlerde uluslararasılaşma temsilcileri görevlendirilir. 5. Erasmus+, Mevlana ve benzeri programlara katılım farkındalık çalışmaları ve çağrı duyuruları ile teşvik



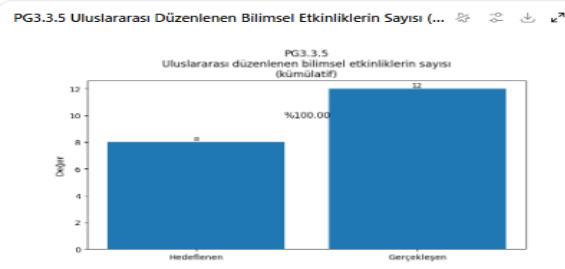
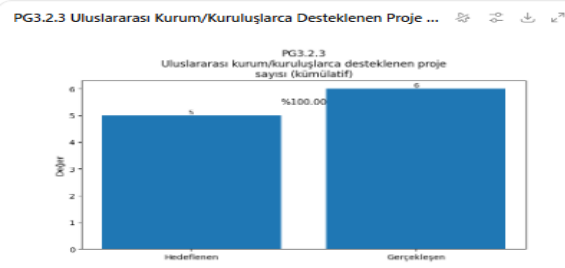
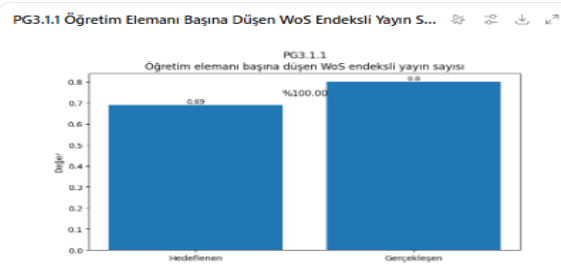
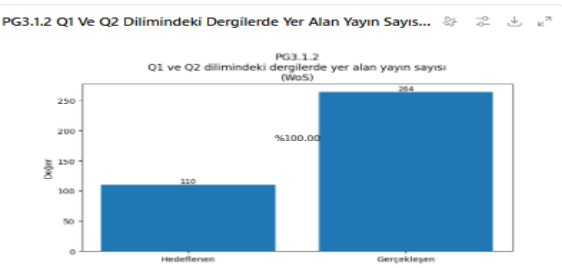
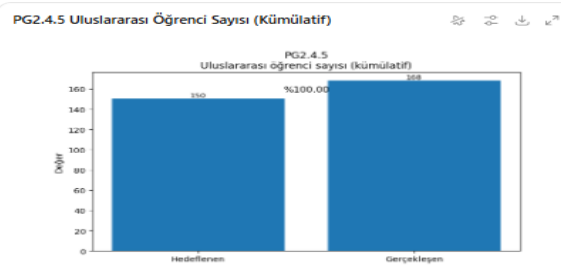
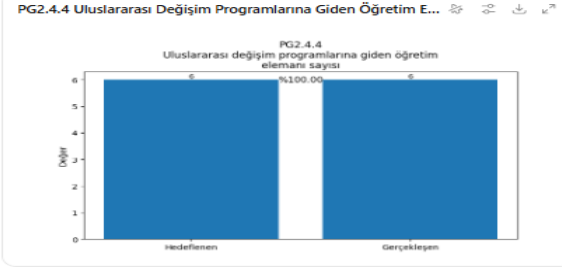
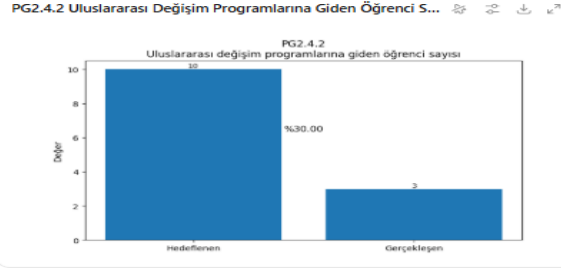
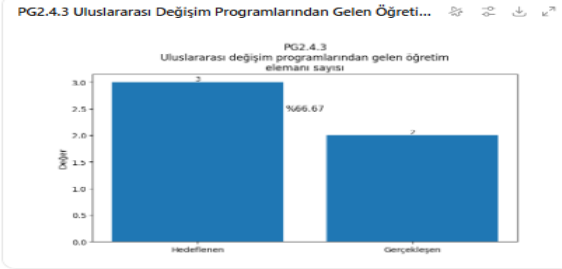
		<p>edilir; başvuru-seçim- yerleştirme süreçleri şeffaf ölçütlerle yürütülür.</p> <p>6. Uluslararası öğrenci kabulü, oryantasyonu ve entegrasyonu için başvuru rehberleri, danışmanlık ve uyum programları oluşturulur ve sürekli iyileştirilir.</p> <p>7. Akademik personelin uluslararası projelere katılımı için teşvik sistemi geliştirilir.</p> <p>8. Uluslararası iş birlikleri ve ağlara üyelikler sağlanır.</p> <p>9. Uluslararası konferanslar, çalıştaylar ve akademik etkinlikler düzenlenir.</p> <p>10. Üniversitenin web sitesi çok dilli olarak yapılandırılır.</p> <p>11. Kurumsal medya ve iletişim kanalları çok dilli hâle getirilir; sosyal medya paylaşımları ve basın bültenleri hedef kitlelere uyarlanarak yayımlanır.</p> <p>12. Uluslararasılaşma faaliyetleri kalite güvence sistemi kapsamında izlenir, değerlendirilir ve periyodik raporlar hâlinde yayımlanır.</p>
5	<b>Taahhüt</b>	<p>Bu politika, üniversitenin uluslararasılaşma faaliyetlerini işbirliğine dayalı, kapsayıcı, şeffaf, izlenebilir ve sürekli iyileştirmeye açık bir çerçevede yürütmesini garanti altına alır.</p>

### 2.2.2. Uluslararasılaşma Stratejisi

Malatya Turgut Özal Üniversitesi, uluslararası akademik ağlarda etkin, yabancı öğrenci ve akademisyenler için cazip, küresel bilgi üretimine katkı sağlayan ve toplumsal kalkınmayı destekleyen bir yükseköğretim kurumu olmayı hedefiyle Yükseköğretim Kurulu Uluslararasılaşma Strateji Belgesi (2024-2028) Belgesiyle Uyumlu olacak şekilde aşağıdaki başlıklar altında Uluslararasılaşma Stratejisi oluşturmuştur.

#### 2.2.2.1. Mevcut Stratejik Planda Uluslararasılaşma Performansı

Malatya Turgut Özal Üniversitesi'nin 2022-2026 Stratejik Planında yer verilen uluslararasılaşma performansı göstergelerinde 2025 yılı için oldukça yüksek bir gerçekleşme düzeyi yakalanmıştır. Bunlar arasında, uluslararası öğrenci sayısı hedefin üzerine çıkmış, giden öğretim elemanı hareketliliği de hedeflerin üzerinde gerçekleşmiştir. Buna karşın, gelen öğrenci ve gelen öğretim elemanı hareketliliğinde hedeflenen seviyeye ulaşamamıştır. Araştırma boyutunda ise öğretim elemanı başına düşen WoS endeksli yayın sayısı, Q1-Q2 endeksli dergilerdeki yayın sayısı, yüksek atıf alan yayınlar, uluslararası projeler ve düzenlenen bilimsel etkinlikler planlanan hedeflerin oldukça üzerinde bir gerçekleşme göstermiştir.




**Tablo 1.Stratejik Plan (2022-2026)'da uluslararasılaşma hedef ve performans göstergeleri**

Amaç No ve Adı	Hedef No ve Adı	Performans Göstergesi No ve Adı	Başlangıç değeri (2024)	Hedeflenen	2025 Gerçekleşen	Gerçekleşme düzeyi(%)
<b>A2 – Eğitim ve Öğretim Faaliyetlerinin Nitelik ve Niceliğini Geliştirmek</b>	2.4 – Üniversitemizde uluslararasılaşmayı geliştirmek	PG2.4.1 – Uluslararası değişim programlarından gelen öğrenci sayısı	0	3	0	%0.00
		PG2.4.2 – Uluslararası değişim programlarına giden öğrenci sayısı	1	10	3	%30.00
		PG2.4.3 – Uluslararası değişim programlarından gelen öğretim elemanı sayısı	0	3	2	%66.67
		PG2.4.4 – Uluslararası değişim programlarına giden öğretim elemanı sayısı	14	6	6	%100.00
		PG2.4.5 – Uluslararası öğrenci sayısı (kümülatif)	125	150	168	%100.00
<b>A3 – Araştırma ve Geliştirme Faaliyetlerinde Niteliğin Artırılmasını Sağlamak</b>	3.1 – Nitelikli bilimsel dergilerde yapılan yayın sayısını artırmak	PG3.1.1 – Öğretim elemanı başına düşen WoS endeksli yayın sayısı	0,55	0,69	0,80	%100.00
		PG3.1.2 – Q1 ve Q2 dilimindeki dergilerde yer alan yayın sayısı (WoS)	140	110	264	%100.00
		PG3.1.5 – En yüksek %10'luk dilimde atıf alan yayın sayısı (kümülatif)	56	37	87	%100.00
	3.2 – Ar-Ge projeleri sayısını ve niteliğini artırmak	PG3.2.3 – Uluslararası kurum/kuruluşlarca desteklenen proje sayısı (kümülatif)	5	5	6	%100.00
	3.3 – Bilimsel araştırma çıktılarını artırmak ve ticarileştirmek	PG3.3.5 – Uluslararası düzenlenen bilimsel etkinliklerin sayısı (kümülatif)	7	8	12	%100.00



### 2.2.2.2. Uluslararasılaşma Strateji Belgesi

Malatya Turgut Özal Üniversitesi Uluslararasılaşma Strateji Belgesi, 2027-2031 Stratejik planda kesinleştirilecek olup, bu raporda yer verilen bilgiler plan çalışmalarında yer verilecek şekilde hazırlanmıştır.

#### 2027-2031 Stratejik Amaçlar, Hedefler ve Eylemler

**Hedef 1 – Uluslararası Öğrenci Sayısını Artırmak ve Çeşitlendirmek**

**Hedef 1.1:** 2031 yılına kadar uluslararası öğrenci oranını %5'e çıkarmak.

**Hedef 1.2:** Azerbaycan, Suriye, Türkmenistan dışındaki en az 10 yeni ülkeden öğrenci kazanmak.

**Hedef 1.3:** "Study in Türkiye" portalı ve uluslararası fuarlarda MTÜ'nün görünürlüğünü artırmak; İngilizce, Almanca ve Arapça tanıtım materyalleri hazırlamak.

#### Eylemler:

- TR-YÖS sınavına katılım ve yurtdışı tanıtım gezileri,
- "Uluslararası Öğrenci Elçileri Programı" başlatılması,
- YTB ve YÖK burs programlarına başvuru sayısının artırılması.

**Hedef 2 – Uluslararası Akademik İş Birliklerini Güçlendirmek**

**Hedef 2.1:** 5 yıl içinde en az 20 yeni uluslararası protokol imzalamak (Orta Asya, Balkanlar, Afrika ve Avrupa öncelikli).

**Hedef 2.2:** Ortak lisansüstü program açmak.

**Hedef 2.3:** Erasmus+ öğrenci ve personel hareketliliğini %30 artırmak.

#### Eylemler:

- QS/THE sıralamalarında yer alan üniversitelerle ortak araştırma projeleri,
- Çift diploma ve ortak diploma programlarının geliştirilmesi,
- Akademik personelin yurtdışı araştırma izinleri için teşvik sistemleri.
- 

**Hedef 3 – Uluslararası Görünürlüğü Artırmak**

**Hedef 3.1:** İngilizce web sitesini güncel ve kullanıcı dostu hale getirmek.

**Hedef 3.2:** Uluslararası indeksli dergilerde yayın sayısını %30 artırmak.

**Hedef 3.3:** En az 3 uluslararası konferansa ev sahipliği yapmak.

#### Eylemler:

- "International Week", kongre, çalıştay, seminer ve kültürel etkinliklerin düzenlenmesi,
- Kayısı, tarım teknolojileri, iklim değişikliği, sağlık turizmi, yapay zeka gibi bölgesel odaklı uluslararası projelerin geliştirilmesi.

**Hedef 4 – Çok Dilli ve Kültürlerarası Eğitim Ortamı Oluşturmak**

**Hedef 4.1:** Lisans ve lisansüstü düzeyde yabancı dilde eğitim veren programlar açmak.

**Hedef 4.2:** TÖMER kapasitesini artırarak yılda 350 öğrenciye Türkçe eğitimi vermek.

**Hedef 4.3:** Akademik personelin yabancı dil yeterliliğini geliştirmek.

#### Eylemler:



- Akademisyenler için yabancı dil kursları ve sertifika programları,
- Çift-dilli ders içeriklerinin hazırlanması,
- Uluslararası öğretim üyesi davet programları.

### **Hedef 5 – Bölgesel Kalkınma ile Uluslararasılaşmayı Bütünleştirmek**

**Hedef 5.1:** Tarım, gıda teknolojileri, sağlık bilimleri ve mühendislik alanlarında uluslararası araştırma merkezleri kurmak.

**Hedef 5.2:** Malatya ve bölge sanayisi ile uluslararası Ar-Ge projeleri geliştirmek.

**Hedef 5.3:** Uluslararası staj programlarıyla öğrencilerin iş gücü piyasasına erişimini artırmak.

#### **Eylemler:**

- Sanayi işbirliği odaklı Erasmus+ staj programlarının güçlendirilmesi,
- Bölgesel kalkınma odaklı Horizon Europe projelerine başvuru,
- Sağlık turizmi ve tarım teknolojileri odaklı ikili iş birlikleri.

#### **2.2.2.3. İzleme ve Değerlendirme**

- Yıllık Uluslararasılaşma Performans Raporu hazırlanacaktır.
- Birim Faaliyet Raporları hazırlanacaktır.
- Stratejik Plan İzleme Programı kapsamında hedeflerin gerçekleşme oranları düzenli olarak ölçülecektir.
- YÖK, YTB ve uluslararası sıralama verileri ile karşılaştırmalı analiz yapılacaktır.
- İlerleme düzeyi Rektörlük ve Senato'ya raporlanacaktır.

#### **2.2.2.4. 2031 Hedef Göstergeleri**

- Uluslararası öğrenci oranı: %5
- Uluslararası akademisyen oranı: %1
- Ortak program sayısı: en az 1
- Uluslararası konferans: yılda en az 1
- Erasmus+ hareketlilik: %30 artış

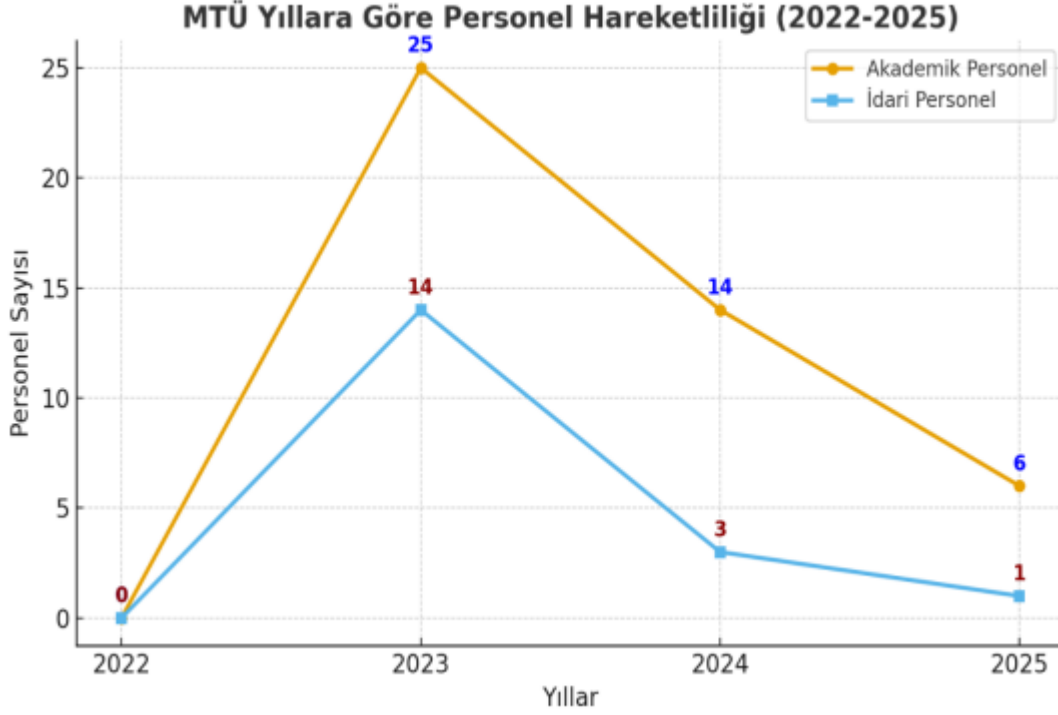
#### **2.2.2.5. Sonuç**

Malatya Turgut Özal Üniversitesi uygulanmakta olan stratejik planda (2022-2026) uluslararasılaşma hedeflerini %69,84 düzeyinde gerçekleştirmiş ve 2026 yılı sonu itibariyle 2 amaç içerisine yerleştirilmiş 3 hedef altında yer alan 10 performans göstergesi için %100 gerçekleşme düzeyine erişilmesi planlanmaktadır. Mevcut stratejik plan, üniversitenin kurumsal kapasite gelişimi ve Yükseköğretimde Uluslararasılaşma Strateji Belgesi (2024-2028) kapsamında hazırlanan bu strateji belgesi, Malatya Turgut Özal Üniversitesi'nin 2027-2031 döneminde uluslararasılaşma yolculuğunu somut hedefler, ölçülebilir göstergeler ve uygulanabilir eylemlerle destekleyen temel yol haritasıdır. Belge, üniversitenin bölgesel kalkınmayı destekleyen ve küresel düzeyde görünürlüğünü artıran bir yükseköğretim kurumu olma hedefini gerçekleştirmesine katkı sunacaktır.

### **2.3. Personel Hareketliliği**

Akademik ve idari personel hareketliliği, üniversitenin uluslararasılaşma stratejileri doğrultusunda bilgi ve deneyim paylaşımını güçlendiren, eğitim-öğretim ile araştırma faaliyetlerinin niteliğini artıran temel performans göstergelerinden biridir. Bu çerçevede Malatya Turgut Özal Üniversitesi, akademik ve idari personelinin yurt içi ve yurt dışı eğitim, araştırma ve iş birliği programlarına katılımını teşvik etmekte; söz konusu hareketlilik faaliyetlerini düzenli olarak izlemekte ve raporlamaktadır.

MTÜ'de 2022 yılı sonrasında akademik ve idari personel hareketliliğinin dağılımı aşağıda Şekil 3'de gösterilmiştir.



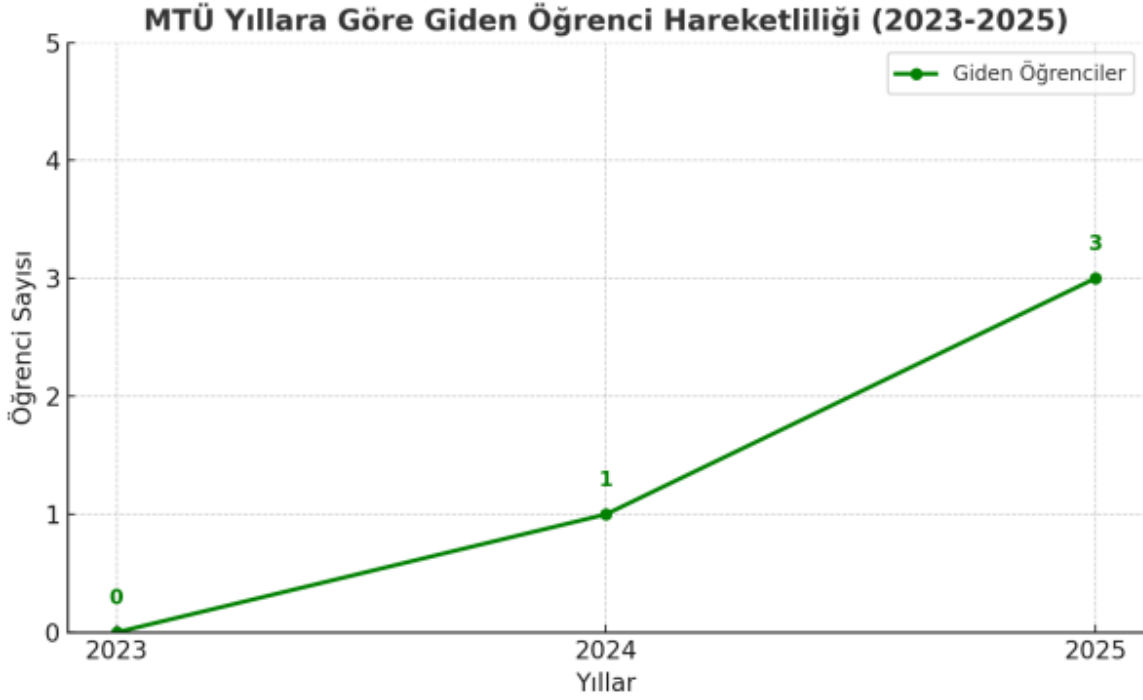
Malatya Turgut Özal Üniversitesinde 2023 yılında ilke kez personel hareketliliği başlatılmış ve ilgili yılda 25 akademik ve 14 idari personel hareketlilik programından yararlandırılmıştır. Hareketlilikten yararlanma sayısı 2024 yılında akademik personel için 14, idari personel için ise 3 olarak gerçekleşmiştir. 2025 yılında ise akademik personelden 6, idari personelden 1 kişi destek almıştır. Son üç yılda eğitim hareketliliğine katılımda kademeli bir azalma olduğunu göstermektedir. Hareketlilik sayılarında yaşanan azalma, ilgili programlara başvuru ve kabul koşulları, bütçe imkânları ile kurum içi iş yükü ve planlamalar gibi çeşitli faktörlerden kaynaklanmakta olup, hareketlilik bütçesinin öğrenciye yönlendirilmesi de buna önemli birer etken olmuştur. İlerleyen dönemlerde hareketliliğe yönelik teşviklerin artırılması, tanıtım faaliyetlerinin güçlendirilmesi ve idari personelin katılımını kolaylaştıracak destek mekanizmalarının geliştirilmesi ihtiyacı ortaya çıkmıştır.

#### 2.4. Öğrenci Hareketliliği

Öğrencilerin akademik ve mesleki deneyimlerini geliştirmeleri, üniversitemizin uluslararasılaşma hedefleri açısından kritik bir göstergedir. Malatya Turgut Özal Üniversitesi, öğrencilerin hem yurt içi hem de yurt dışı öğrenim ve staj programlarına katılımını teşvik etmekte ve bu hareketlilik



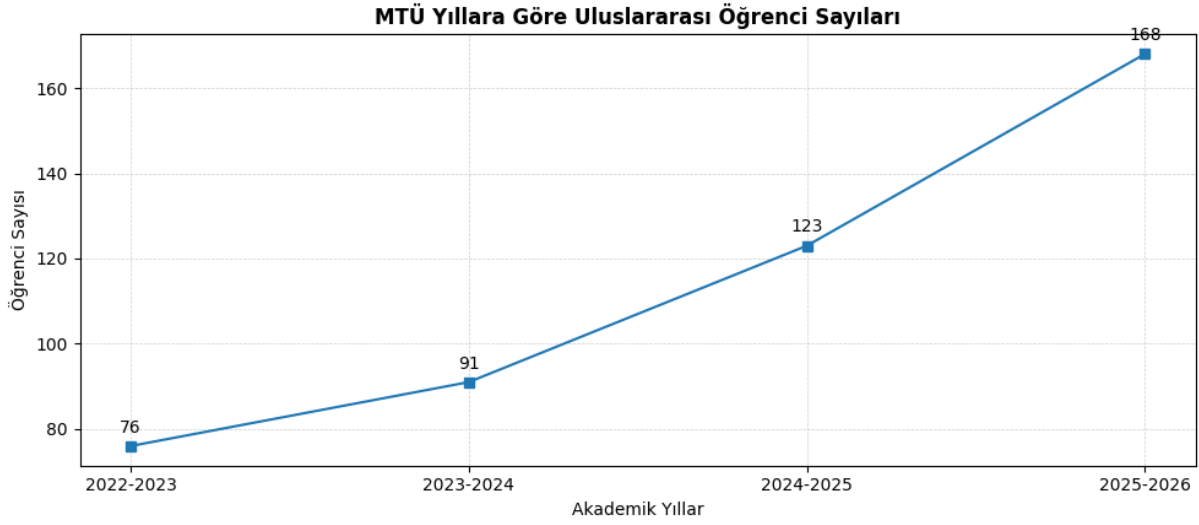
verilerini sistemli bir şekilde takip etmektedir. Aşağıda grafikte son 3 yılda öğrenci hareketliliği verilerinin dağılımı verilmiştir.



2025 yılı itibarıyla öğrenci hareketliliği kapsamında, Üniversitemizde 2 öğrencinin öğrenim hareketliliğinden ve 1 öğrencinin staj hareketliliğinden yararlandığı görülmektedir. Bu veriler, Malatya Turgut Özal Üniversitesi'nin öğrencilerinin uluslararası deneyim kazanma fırsatlarını destekleme ve küresel eğitim ağlarına entegrasyon sağlama hedefleri doğrultusunda yürütülen faaliyetlerin somut bir göstergesini sunmaktadır.

## 2.5. Uluslararası Öğrenciler

Uluslararası öğrenci sayısı, üniversitenin dünya çapındaki görünürlüğünü ve kültürel çeşitliliğini artırma hedefleri açısından önemli bir kriterdir. Malatya Turgut Özal Üniversitesi, yabancı öğrenci kabulünü teşvik etmekte ve öğrencilerin hem akademik hem de sosyal alanlarda kaliteli bir deneyim yaşamalarını sağlamak üzere çeşitli destek mekanizmaları sunmaktadır.



2024 yılında üniversitede kayıtlı kümülatif uluslararası öğrenci sayısı 123 iken, 2025 yılında bu sayı 168'e yükselmiştir. Bu yükseliş, üniversitenin uluslararası öğrenci çekme kapasitesinde kayda değer bir ilerleme sağladığını ve stratejik hedefler doğrultusunda performansın arttığını göstermektedir.

Performans göstergesi esas olarak niceliksel artışı ölçmekle birlikte, Malatya Turgut Özal Üniversitesi, öğrencilerin nitelikli bir akademik deneyim edinmesini de öncelikli bir hedef olarak benimsemektedir. Bu kapsamda, Uluslararası Öğrenci Ofisi öğrencilerin akademik ilerlemelerini düzenli olarak izlemekte, danışmanlık hizmetlerini titizlikle yürütmekte ve öğrencilerin uyum süreçlerini yakından takip etmektedir. 2025 yılı itibarıyla uluslararası öğrencilerde %84 akademik devamlılık oranı sağlanmıştır. Bu yüksek oran, öğrenci destek sistemlerinin etkinliğini ve niceliksel artışın niteliksel olarak da desteklendiğini ortaya koymaktadır.

Sonuç olarak, hem kümülatif uluslararası öğrenci sayısındaki kayda değer artış hem de yüksek akademik devamlılık oranı, üniversitenin uluslararasılaşma hedeflerine ulaşmada etkili olduğunu ve performans göstergesinin hem nicelik hem de nitelik boyutunda olumlu bir seyir izlediğini göstermektedir. Bu durum, Malatya Turgut Özal Üniversitesinin uluslararası öğrencilere sunduğu destek ve danışmanlık hizmetlerinin stratejik önemini de ortaya koymaktadır.

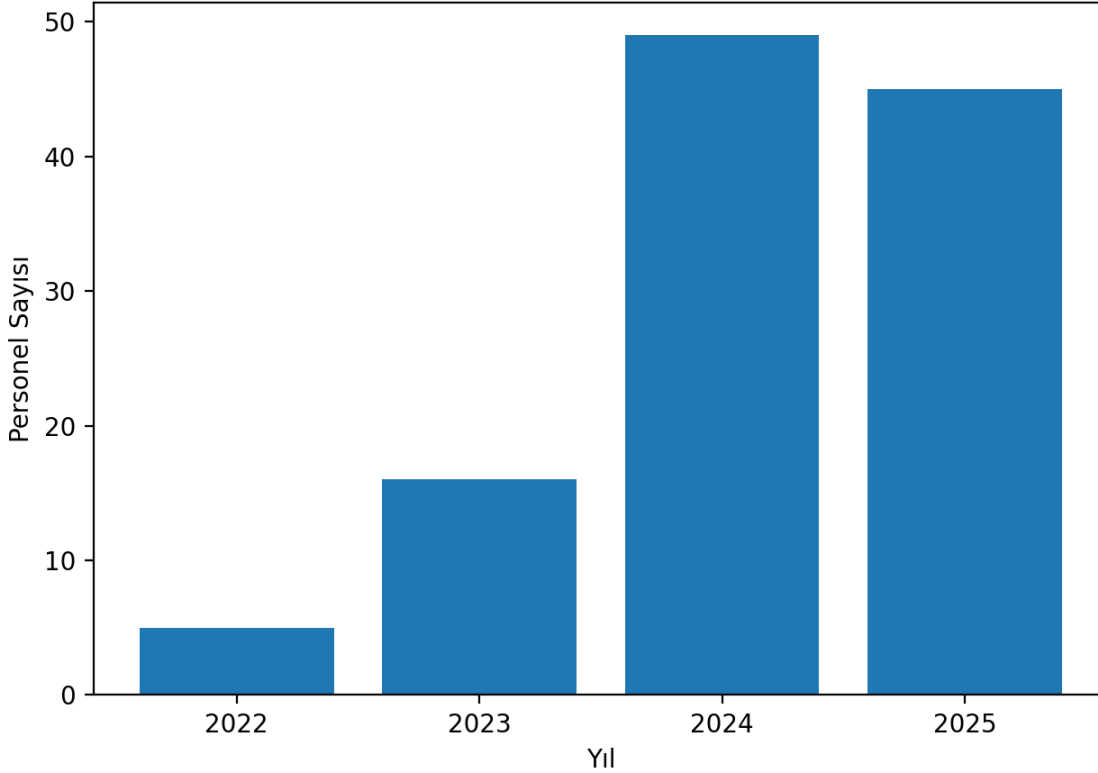
## 2.6. Uluslararası Öğretim Elemanı

Üniversitelerde görevlendirilen ve geçici istihdam edilen yabancı uyruklu öğretim elemanları, akademik performansa, kültürel etkileşime, bilimsel bilgi transferine ve üniversitelerin uluslararası görünürlüğüne önemli katkılar sağlamaktadır. Malatya Turgut Özal Üniversitesi, 2025 yılında Sağlık Hizmetleri Meslek Yüksekokulu'nda 1 yabancı uyruklu öğretim elemanını istihdam ederek bu alandaki çalışmalarını sürdürmüştür. Üniversitemiz, önümüzdeki yıllarda bu sayıyı artırma konusunda kararlı bir yaklaşım sergilemeye devam etmektedir.

## 2.7. Uluslararası Görevlendirmeler

Malatya Turgut Özal Üniversitesi'nde 2022-2025 yılları arasında yurtdışı görevlendirmelerde dikkat çekici ve istikrarlı bir artış gerçekleşmiştir. 2022 yılında 5 kişi ile sınırlı olan görevlendirme sayısı, 2023 yılında 16'ya, 2024 yılında ise 49'a yükselmiştir. 2025 yılı itibarıyla 45 görevlendirme gerçekleştirilmiş olup, bir önceki yıla göre sınırlı bir düşüş yaşanmakla birlikte hareketlilik düzeyinin 2022 ve 2023 yıllarının oldukça üzerinde seyrettiği görülmektedir. Bu durum, üniversitenin uluslararasılaşma stratejisinin sürdürülebilir bir yapıya kavuştuğunu ve uluslararası hareketlilik kapasitesinin kurumsal düzeyde kalıcı hale geldiğini göstermektedir.

Yıllara Göre Yurtdışı Görevlendirme Sayısı (2022-2025)

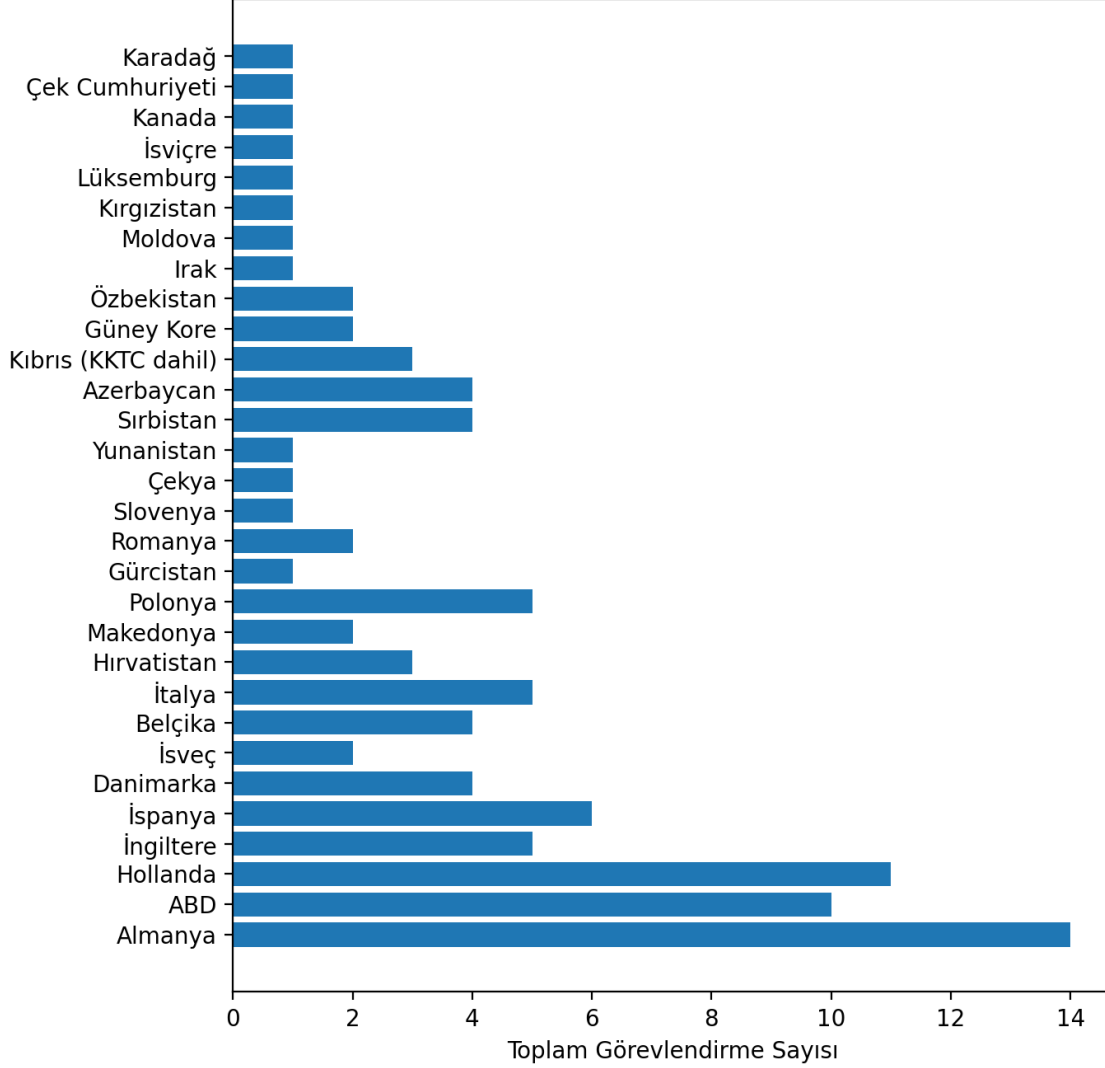


Malatya Turgut Özal Üniversitesi'nin uluslararasılaşma misyonunu destekleyen bu gelişmeler çerçevesinde ortalama görevlendirme süresi 2022 yılında 58 gün iken, 2024 yılında 35 güne düşmüştür. 2025 yılı itibarıyla ortalama görevlendirme süresi yaklaşık 28 gün olarak hesaplanmıştır. Bu durum, kısa ve orta süreli uluslararası hareketliliklerin ağırlık kazandığını göstermektedir. Görevlendirme sayısındaki artışa paralel olarak ortalama sürede yaşanan bu azalışın, özellikle Erasmus+ kapsamında gerçekleştirilen kısa süreli akademik ve idari personel hareketlilikleri ile uluslararası bilimsel etkinliklere katılımlardaki artıştan kaynaklandığı değerlendirilmektedir.

Ülke bazlı dağılım incelendiğinde; 2022-2025 döneminde Almanya, Hollanda, İspanya ve Danimarka gibi Avrupa ülkeleri Erasmus+ kapsamındaki kısa süreli hareketliliklerde öne çıkarken; ABD, İngiltere ve İsveç daha çok uzun süreli araştırma ve eğitim programlarıyla dikkat çekmiştir. 2025 yılında ise ülke çeşitliliğinin daha da arttığı; Sırbistan, Azerbaycan, Polonya, Hollanda ve Almanya'nın öne çıktığı; ayrıca Güney

Kore, Kanada ve Özbekistan gibi farklı coğrafyalara yönelik görevlendirmelerin gerçekleştiği görülmektedir. Bu durum, Malatya Turgut Özal Üniversitesi'nin hem Avrupa Birliği çerçevesindeki akademik iş birliklerini güçlendirdiğini hem de küresel ölçekte farklı araştırma ağlarıyla etkileşimini genişlettiğini göstermektedir.

Ülkelere Göre Yurtdışı Görevlendirme Sayısı (2022-2025 Toplam)



Genel olarak Malatya Turgut Özal Üniversitesi'nin 2022–2025 dönemindeki yurtdışı görevlendirme performansı, kurumsal uluslararası görünürlüğün yükseldiğini, akademik iş birliği ağlarının genişlediğini ve bilimsel etkileşimin niceliksel artışın ötesinde niteliksel olarak da güçlendiğini ortaya koymaktadır.

## 2.8. Uluslararası Anlaşmalar ve Ortaklıklar

### 2.8.1. Erasmus+ Anlaşma ve Ortaklıklar

Üniversitemiz, uluslararasılaşma stratejisi kapsamında Avrupa'daki çeşitli yükseköğretim kurumları ile kurumlar arası anlaşmalar (Inter-Institutional Agreements) imzalayarak iş birliği ağını genişletmeye devam etmektedir. Bu protokollerin güncel listesi Ek 1'de sunulmuş olup; söz konusu anlaşmalar öğrenci ve personel hareketliliğinin yanı sıra ortak



araştırma faaliyetleri ve akademik etkileşim süreçlerine zemin oluşturmaktadır.

2025 yılı sonu itibarıyla Erasmus+ programı çerçevesinde iş birliği yapılan ülkeler; Almanya, Bulgaristan, Danimarka, İtalya, Yunanistan, Litvanya, Letonya, Kuzey Makedonya, Portekiz, Polonya, Romanya ve Sırbistan gibi geniş bir coğrafyayı kapsamaktadır. Mevcut ortaklık yapısı, üniversitemizin Avrupa genelinde farklı akademik bölgelerle kurduğu temasın sürekliliğini yansıtmaktadır.

Erasmus+ kapsamındaki iş birliklerinin temel bilim alanlarına göre güncel dağılımı şu şekildedir:

- **Sağlık Bilimleri:** Tıp, Hemşirelik, Beslenme ve Diyetetik programları özelinde Bulgaristan, İtalya, Kuzey Makedonya, Polonya ve Romanya'daki kurumlarla imzalanan protokoller çerçevesinde eğitim ve araştırma odaklı süreçler yürütülmektedir.
- **Sosyal Bilimler:** Uluslararası İşletme, Muhasebe, Finans, Turizm İşletmeciliği ve Siyaset Bilimi alanlarında; başta Almanya, Polonya, Letonya ve İtalya olmak üzere çeşitli ülkelerdeki üniversitelerle akademik değişim olanakları sürdürülmektedir.
- **Sanat ve Müzik:** İtalya, Danimarka ve Yunanistan'da yer alan ilgili akademik birimler ve konservatuvarlar ile gerçekleştirilen iş birlikleri, sanat eğitimi alanında uluslararası etkileşim fırsatları sunmaya devam etmektedir.
- **Mühendislik, Ziraat ve Fen Bilimleri:** Bilgisayar Mühendisliği, İnşaat Mühendisliği, Mimarlık, Tarım Ekonomisi, Bahçe Bitkileri ve Fizik bölümlerinde; özellikle Kuzey Makedonya, Polonya ve Yunanistan odaklı anlaşmalar mevcuttur.

İmzalanan protokollerin büyük çoğunluğunda eğitim dili İngilizce olarak belirlenmiş olup, asgari dil yeterlilik düzeyi genel olarak B1 ve B2 seviyelerindedir. Bölüm bazlı kontenjanlar değişkenlik göstermekle birlikte; sağlık, işletme ve mühendislik disiplinlerinde 5 öğrenciye kadar değişim imkânı tanıyan kapsayıcı protokoller 2025 yılı itibarıyla da yürürlükte.

Malatya Turgut Özal Üniversitesi, Erasmus+ programı dışındaki uluslararasılaşma çalışmalarını ikili iş birliği protokolleri ile sürdürmektedir. Bu kapsamda, özellikle Türk Cumhuriyetleri'ndeki üniversitelerle yapılan protokoller, akademik ve kültürel bağların geliştirilmesi açısından dikkate alınmaktadır.

### 2.8.2. Diğer Uluslararası Anlaşma ve Protokoller

Protokol Yapılan Kurumlar ve İş Birliği Alanları:

- Sumgayıt Devlet Üniversitesi (Azerbaycan) İş Birliği Protokolü
- Nahçıvan Devlet Üniversitesi Nahçıvan, Azerbaycan Cumhuriyeti İş Birliği Protokolü
- Azerbaycan State Oil and Industry Üniversitesi İş Birliği Protokolü
- Azerbaycan Teknik Üniversitesi İş Birliği Protokolü
- University of Monastır İş Birliği Protokolü
- Muş Alparslan Üniversitesi İş Birliği Protokolü
- Girne Amerikan Üniversitesi İş Birliği Protokolü



Bu protokoller ile üniversitemiz, Türk Dünyası coğrafyasındaki kurumlarla ortak araştırma, öğrenci değişimi ve kültürel etkinlikler gibi alanlarda iş birliği fırsatlarını değerlendirmeyi hedeflemektedir.

Gerçekleştirilen bu çalışmalar, üniversitenin 2027–2031 Uluslararasılaşma Stratejisi’nde yer alan “bölgesel kalkınma ile uluslararasılaşma süreçlerinin bir arada yürütülmesi” hedefi doğrultusunda devam etmektedir.

## 2.9. Uluslararası Proje ve Fon Katılımları

Malatya Turgut Özal Üniversitesi, Avrupa Birliği tarafından finanse edilen ve Ulusal Ajans tarafından yönetilen uluslararası projeler açısından da son yıllarda önemli faaliyetler yürütmüştür. MTÜ tarafından yürütülen projelere ilişkin detaylar Tablo 2’de verilmiştir.

Proje adı	Program	Rol	Başlangıç	Bitiş	Bütçe (€)
POWERWORMS Innovative Vermicomposting Practices for Sustainable Agriculture	Erasmus+	Yürütücü	2022	2025	269.712
ReVCitReScArCe Researchers’ Night: Reviving Citizens’ Research Awareness and Scientific Engagement	Horizon Europe	Ortak	2024	2024 (9 ay)	215.464
NEET-PRO Empowerment Can Begin with Skills: Supporting NEET Youth into Employment	AB / ÇSGB	Yürütücü	2023	2024	316.448
SECC-SCIFEST Science Festival for Sustainable Environment and Climate Change Awareness	Horizon Europe (MSCA)	Ortak	2021	2021 (9 ay)	149.500
Enhancing Climate Resilience: Smart Agriculture Solutions for Local Adaptation and Mitigation in Malatya	Türkiye İklim Değişikliği Hibe Programı (EU-TR CCGP)	Yürütücü	2026	24 ay	716.850

Malatya Turgut Özal Üniversitesinde 2025 yılı sonunda Avrupa Birliği - Türkiye İklim Değişikliği Hibe Programı (EU-TR CCGP) kapsamında T.C. Çevre, Şehircilik ve İklim Değişikliği Bakanlığı Avrupa Birliği ve Dış İlişkiler Genel Müdürlüğü Proje Uygulama Dairesi Başkanlığı (IBFM) ile “Enhancing Climate Resilience: Smart Agriculture Solutions for Local Adaptation and Mitigation in Malatya” isimli ve 716.850,33 Euro bütçeli projenin sözleşmesi imzalanmış ve uygulama süreci başlamıştır.



## 2.10. Uluslararası Yayınlar ve Görünürlük

### 2.10.1. SCI/SCI-E, SSCI, AHCI Kapsamındaki Yayın Sayıları

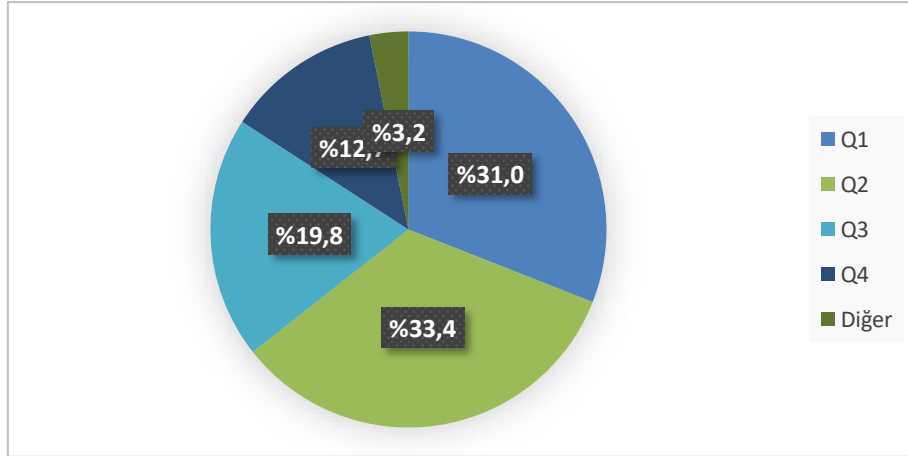
Malatya Turgut Özal Üniversitesi öğretim elemanları tarafından 2025 yılında Web of Science (WoS) veri tabanında toplam 410 makale yayımlanmıştır. Bu yayınların %31,0'ı Q1; %33,4'ü Q2; %19,8'i Q3 ve %12,7'si Q4 diliminde yer alan dergilerde yayımlanmıştır. Böylelikle makalelerin yaklaşık %96,8'i WoS'un Q1-Q4 yüzdelerinde yer alan dergilerde yayımlanmıştır.

Q1 dergilerde yayımlanan makalelerin oranı 2022'de %15,6 iken, 2023'te %22,1'e, 2024'te %24,1'e ve 2025'te %31,0'a yükselmiştir. Q2 dergilerde yayımlanan makaleler 2022'de %25,1 iken, 2024'te %31'e ve 2025'te ise %33,4'e yükselmiştir. Q3 dergilerdeki oran, 2023'te %26,9 ile en yüksek seviyeye ulaşmış, 2024'te %22,6'ya gerilese de 2025 yılında %19,8 düzeyinde seyretmiştir. Q4 dergilerdeki oran ise 2022'de %17,6 iken 2024'te %17,2; 2025 yılında ise %12,7 seviyesine gerilemiştir.

WoS veri tabanı yayın sayıları ve oranları

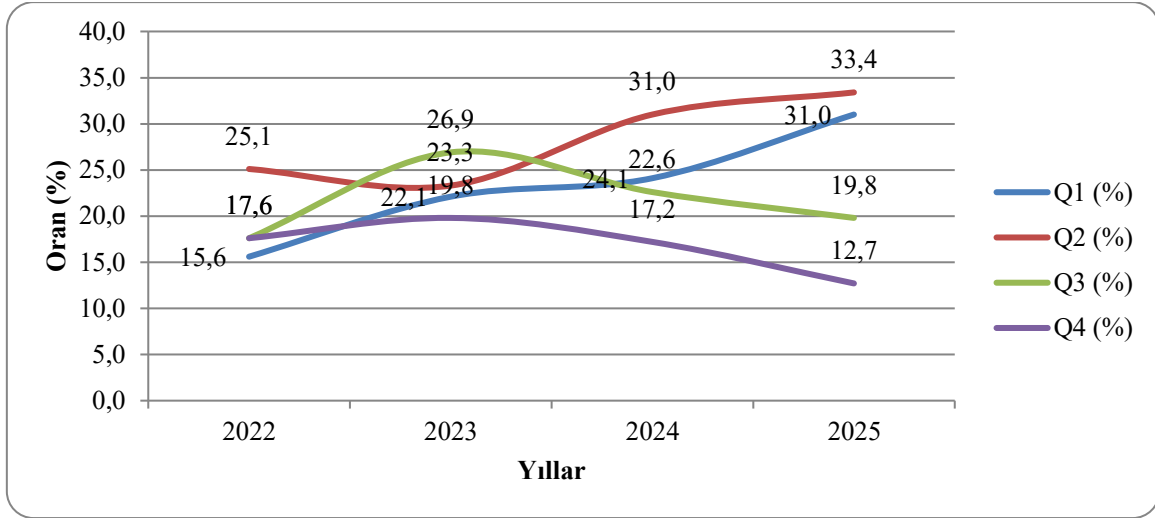
Makale Bilgileri	2022			2023			2024			2025	
	Sayı	Oran (%)	TR (%)	Sayı	Oran (%)	TR (%)	Sayı	Oran (%)	TR (%)	Sayı	Oran (%)
Q1 Dergiler	46	15,6	24,8	56	22,1	28,2	63	24,1	31,1	127	31,0
Q2 Dergiler	74	25,1	23,1	59	23,3	25,6	81	31	26,6	137	33,4
Q3 Dergiler	52	17,6	17,9	68	26,9	20,8	59	22,6	19,3	81	19,8
Q4 Dergiler	52	17,6	16,6	50	19,8	17,6	45	17,2	16,2	52	12,7
Toplam Q	224	75,9	82,4	233	92,1	92,2	248	94,9	93,2	397	3,2
WoS Makale Sayısı	295			253			261			410	

Çizelgede TR Oran (%): WoS veritabanında yüzdelerinde dergilerde yayımlanan Türkiye adresli makale sayısının toplam makale sayısına oranını göstermektedir.



Şekil 7. 2025 yılı yayınlarının yüzdelerinde dağılımı

Bu sonuç, üniversitemizin akademik yayın performansında hem yayın sayısı hem de yayınların niteliksel dağılımı bakımından önemli bir artış gösterdiğini ortaya koymaktadır. Özellikle Q1 ve Q2 dilimindeki dergilerde yayımlanan makalelerin toplam içindeki oranı (%66,4), araştırma çıktıların yüksek etki değerine sahip dergilerde yayımlandığını göstermektedir. Bu durum, üniversitenin uluslararası görünürlüğünü artırmakta ve bilimsel etkinliğinin güçlü olduğuna işaret etmektedir.

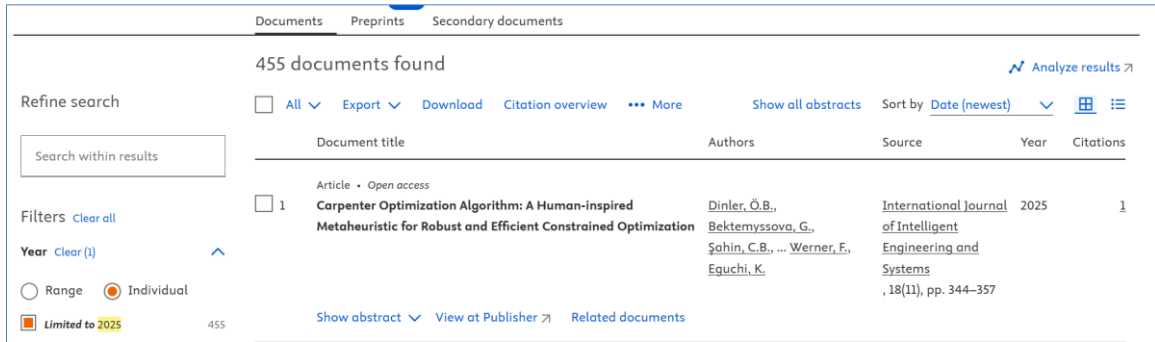


### Yıllar itibariyle yüzdeler diliminde yer alan dergilerdeki yayın oranı

Şekiller incelendiğinde Üniversitenin **yüksek kaliteli (Q1-Q2)** dergilerdeki makale oranı 2022'ye göre belirgin şekilde arttığı, **düşük kaliteli (Q4)** dergilerdeki makale oranının sürekli azalma eğiliminde olduğu ve nitelikli dergilerde yayın yapma yönünde bir eğilim sergilendiği anlaşılmaktadır.

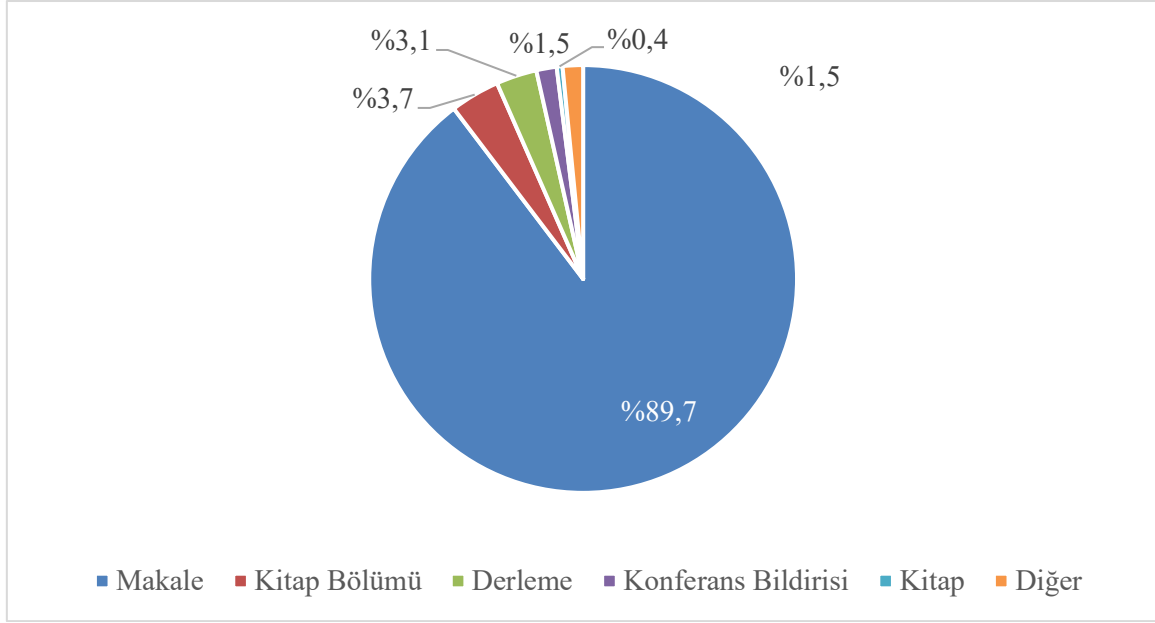
### 2.10.2. Uluslararası Diğer Dergilerde Yayımlanan Makaleler

MTU akademik personeli tarafından 2025 yılında Scopus endeksinde toplam 455 eser yayımlanmıştır.



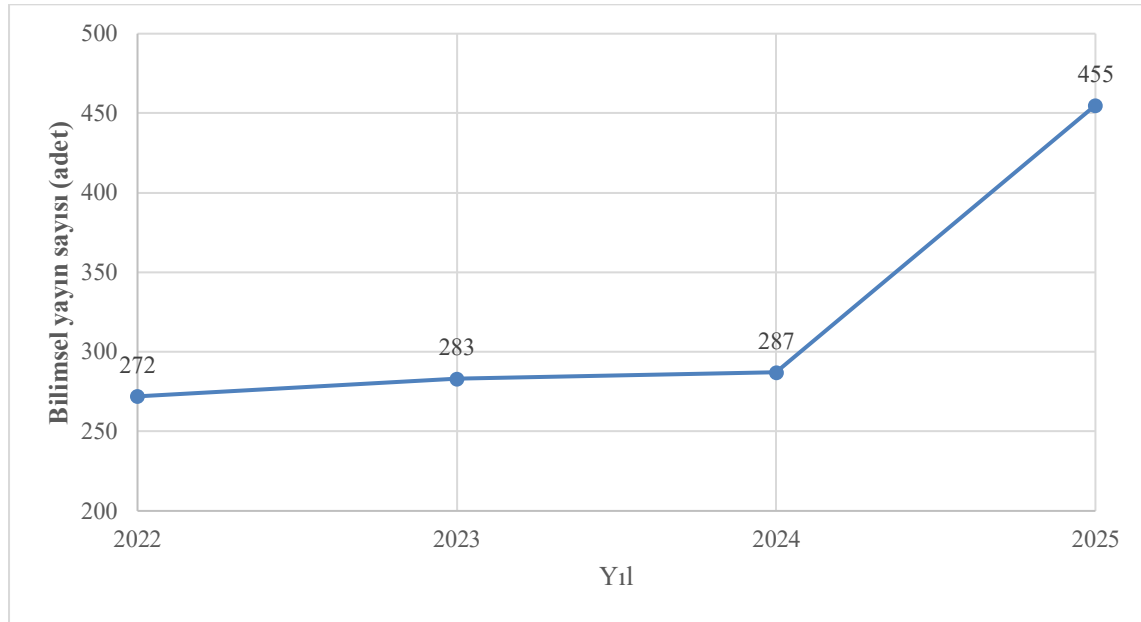
### Scopus veri tabanında endekslenen yayın sayısı

Bu eserlerin %89,7'si bilimsel makalelerden ve %3,7'si kitap bölümünden oluşmaktadır (Şekil 11).



**Eserlerin türlerine göre dağılımı-Scopus**

Scopus veritabanındaki yayınların yıllara göre dağılımı Şekil 12’de sunulmuştur.



**Scopus 2022-2025 yılları yayınların karşılaştırılması**

### 2.10.3. Ulusal ve Uluslararası Sıralamalarda Görünüm

#### 2.10.3.1. Times Higher Education (THE) Disiplinlerarası Sıralama

Malatya Turgut Özal Üniversitesi (MTÜ), dünyanın en saygın uluslararası yükseköğretim derecelendirme kuruluşlarından THE (Times Higher Education) tarafından hazırlanan Disiplinlerarası Bilim Sıralamaları (Interdisciplinary Science Rankings -ISR) 2026 listesine ikinci kez girmeyi başarmıştır. Üniversitemiz, ikinci kez dahil olduğu bu sıralamada 600-800 bandında yer alarak, disiplinlerarası bilimsel üretim kapasitesinde kısa

sürede önemli bir başarı elde etmiştir. ISR sıralaması kapsamında, araştırma projelerinin yaşam döngüsünde her biri farklı aşamayı temsil eden 11 performans göstergesi üzerinden kurumlar aşağıdaki üç ana başlıkta değerlendirilmiştir:

**Girdiler:** Fonlama ve kaynaklar

**Süreç:** Başarı ölçütleri, araştırma ortamı, altyapı, idari destek ve tanıtım

**Çıktılar:** Yayınlar, araştırma kalitesi ve uluslararası akademik itibar

Bu sıralama oluşturulurken küresel kapsamda: 175 milyon atıf, 19 milyon araştırma yayını ve 28.000'den fazla akademisyenin görüşlerini içeren anket verileri analiz edilmiştir. Genç bir üniversite olmasına rağmen MTÜ'nün bu sıralamaya üst üste ikinci kez dahil olması, üniversitemizin disiplinlerarası araştırmalardaki gelişiminin, uluslararası görünürlük kapasitesinin ve bilimsel üretim gücünün önemli bir göstergesidir.



**Disiplinlerarası Bilim Sıralamaları göstergeleri**

### 2.10.3.2. UI GreenMetric Dünya Üniversite Sıralaması

Malatya Turgut Özal Üniversitesi, çevresel sürdürülebilirlik ve yeşil kampüs uygulamalarını değerlendiren UI GreenMetric Dünya Üniversiteleri Sıralaması sonuçlarında bu yıl da yer alma başarısı göstermiş ve “Dünyanın En Sürdürülebilir 1368’inci Üniversitesi” olmuştur. Üniversitemiz 2024 yılında 1472 arasında 1412’nci olmuşken 2025 yılında 1745 üniversite arasında 1368’nci sıraya yükselme başarısı göstermiştir. Bu sıralamada;

Türkiye üniversiteleri arasında 118.,

Avrupa üniversiteleri arasında 298.,

Dünya genelinde ise 1368. sırada yer almıştır.

Ayrıca GreenMetric’in alt gösterge puanlarımız aşağıdaki gibidir:

Kurum ve Altyapı: 655

Eğitim ve Araştırma: 1166

Atık Yönetimi: 1204

Su Yönetimi: 1232

Toplu Taşıma ve Ulaşım: 1256

Enerji ve İklim Değişikliği: 1366



UI GreenMetric Dünya Üniversite Sıralaması göstergeleri

## 2.11. Güçlü-Zayıf Yönler- Fırsatlar ve Tehditler (GZFT) Analizi

### 2.11.1. Güçlü Yönler

- Uluslararasılaşma faaliyetlerinin üniversitenin stratejik planında temel hedefler arasında yer alması.
- Erasmus+ Koordinatörlüğü aracılığıyla değişim programlarının (öğrenci ve personel hareketliliği) yürütülmesi.
- Uluslararası öğrenci sayılarında son yıllarda kaydedilen artış eğilimi.
- Yabancı uyruklu öğrencilere yönelik sunulan barınma, burs, TÖMER eğitimi ve sosyal uyum desteklerinin mevcudiyeti.
- Üniversitenin uluslararası platformlardaki görünürlüğünün artması.
- Personelin yurt dışı araştırma faaliyetlerini destekleyen ulusal ve uluslararası kaynaklara erişim imkânı.

### 2.11.2. Zayıf Yönler



- Akademik personel hareketliliği sayılarında son yıllarda gözlenen azalma.
- Öğrenci hareketliliği (giden/gelen) sayılarında hedeflenen ortalamaların gerisinde kalınması.
- Personel hareketliliğinin bütçe olanaklarına bağlı olması ve bu durumun süreklilik üzerindeki etkisi.
- Bazı bölümlerde yabancı dilde verilen ders oranlarının sınırlı olması.
- Uluslararası projelerde kurumsal liderlik ve yürütücülük deneyiminin geliştirilme aşamasında olması.
- Uluslararası açık erişim yayın maliyetlerinin akademik yayın süreçleri üzerindeki etkisi.

### 2.11.3. Fırsatlar

- Yeni ikili protokoller ve ortak araştırma projeleri aracılığıyla Avrupa, Orta Asya ve Balkanlar'daki iş birliği potansiyeli.
- Dijitalleşme süreçleri sayesinde uluslararası öğrenci başvuru ve kabul süreçlerinin kolaylaşması.
- Avrupa Birliği, TÜBİTAK ve YTB gibi kurumlar üzerinden proje ve burs desteklerinin çeşitlenmesi.
- YÖK tarafından uluslararası öğrenci sayılarının artırılmasına yönelik verilen kurumsal destekler.
- Yükseköğretim faaliyetlerinin hizmet ihracatı kapsamında Ticaret Bakanlığı tarafından desteklenmesi.

### 2.11.4. Tehditler

- Bölgesel ve küresel ölçekteki politik veya ekonomik gelişmelerin hareketlilik süreçlerini etkileme riski.
- Döviz kurlarındaki değişimlerin öğrenci hareketliliği ve proje maliyetleri üzerindeki baskısı.
- Uluslararası öğrencilerin dil, sosyal entegrasyon ve akademik uyum süreçlerinde karşılaşılabileceği olası güçlükler.
- Uluslararası eğitim pazarındaki rekabetin artması.

### 2.11.5. GZFT Değerlendirme

Malatya Turgut Özal Üniversitesi'nin GZFT analizi, kurumun uluslararasılaşma sürecinde sahip olduğu potansiyeli ortaya koymaktadır. Uluslararasılaşmanın stratejik plan dahilinde öncelikli hedef olarak belirlenmesi, Erasmus+ süreçlerinin işletilmesi ve uluslararası öğrenci sayısındaki artış eğilimi, kurumsal gelişimin temel dayanaklarıdır.

Bununla birlikte; hareketlilik sayılarındaki kısıtlar, bütçe imkanları ve yabancı dilde eğitim kapasitesinin geliştirilmesi ihtiyacı zayıf yönler olarak kaydedilmiştir. Avrupa Birliği fonları ve ulusal destekler üniversite için önemli fırsatlar sunarken; ekonomik dalgalanmalar ve uyum süreçleri yönetilmesi gereken dışsal faktörler olarak değerlendirilmektedir.

## 3. Sonuç ve Değerlendirme

Malatya Turgut Özal Üniversitesi, kuruluş aşamasından itibaren uluslararasılaşma hedeflerini kurumsal vizyonunun temel bileşenlerinden biri olarak belirlemiş ve bu doğrultuda stratejik adımlar atmıştır. Güncel



veriler; üniversitenin uluslararası öğrenci sayısında düzenli bir artış kaydettiğini ve öğrenci hareketliliği süreçlerinde gelişim eğiliminin başladığını göstermektedir. Buna karşın, personel hareketliliğinde son üç yıllık dönemde gözlenen sayısal değişimler; bu alanın sürdürülebilirliği için yeni destek mekanizmalarına, teşviklere ve operasyonel planlamalara ihtiyaç duyulduğuna işaret etmektedir. Bu kapsamda, hem öğrenci hem de personel hareketliliğini dengeli bir biçimde artıracak adımların atılması, kurumsal gelişim açısından değerlendirilmektedir.

Erasmus+ protokolleri ve ikili iş birliği anlaşmaları, üniversitenin uluslararasılaşma stratejisiyle uyumlu bir yapıda sürdürülmektedir. Bu ortaklıklar; hareketlilik sayılarını artırma, akademik ağları genişletme ve kurumsal görünürlüğü sağlama noktasında işlevsel bir görev üstlenmektedir. Mevcut anlaşmaların bölge ve bilim alanı çeşitliliği, çok boyutlu bir yaklaşımın benimsendiğini göstermektedir. Önümüzdeki süreçte; mevcut protokollerin verimliliğinin artırılması, kontenjanların etkin kullanımı ve Orta Asya, Afrika ile Orta Doğu gibi potansiyel bölgelerde yeni iş birliklerinin tesis edilmesi stratejik bir öncelik olarak öngörülmektedir.

GZFT (SWOT) analizi çıktıları, üniversitenin sahip olduğu güçlü yönlerin stratejik avantajlar sunduğunu; öte yandan zayıf yönler ve dışsal tehditlerin, sürdürülebilir bir ilerleme için planlı bir yaklaşım gerektirdiğini ortaya koymaktadır. Bu doğrultuda; 2027–2031 Stratejik Planı ile eş güdümlü olarak eğitim-öğretim niteliğinin geliştirilmesi, uluslararası iş birliklerinin çeşitlendirilmesi ve araştırma projelerinde kurumsal yürütücülük kapasitesinin artırılması temel hedefler arasında yer almaktadır.

Netice itibarıyla; izleme ve değerlendirme mekanizmalarının işletilmesiyle belirlenen hedeflerin gerçekleşme düzeyleri düzenli olarak takip edilecek ve veriler ışığında eylem planları güncellenecektir. Bu süreç, Malatya Turgut Özal Üniversitesi'nin uluslararasılaşma faaliyetlerinde dengeli ve kapsayıcı bir ilerleme sağlamasına zemin oluşturarak, üniversitenin akademik prestijine ve küresel tanınırlığına katkı sunacaktır.



## 4. Ekler

### EK 1. ERASMUS+ KURUMLARASI ANLAŞMALAR

**T.C.  
MALATYA TURGUT ÖZAL ÜNİVERSİTESİ  
ERASMUS+ KURUMLARASI ANLAŞMALAR LİSTESİ**

Üniversite Erasmus Kodu	Ülke	Üniversite Adı	Bölüm	Kontenjan	Eğitim Dili	Dil Düzeyi
BG BLAGOEVO	Bulgaristan	SOUTH-WEST UNIVERSITY NEOFIT RILSKI	Mütercim ve Tercümanlık	2	İngilizce	B1
			Tarih ve Arkeoloji	2	İngilizce	B1
			Turizm İşletmeciliği	2	İngilizce	B1
BG BOURGAS02	Bulgaristan	PROF. DR. ASEN ZLATAROV BURGAS STATE UNIVERSITY	Ebelik	5	İngilizce	B1
BG PLEVEN01	Bulgaristan	UNIVERSITY OF MEDICINE - PLEVEN	Tıp	5	İngilizce	B1
BG PLOVDIV01	Bulgaristan	AGRAREN UNİVERSİTESİ - PLOVDIV	Bitkisel ve Hayvansal Üretim Bölümü	5	İngilizce	B1
BG STARA-Z01	Bulgaristan	TRAKIYSKI UNİVERSİTESİ	Tıp	5	İngilizce	B1
D PASSAU01	Almanya	UNİVERSİTESİ PASSAU	Muhasebe ve Finans Yönetimi	1	İngilizce	B1
			Uluslararası İşletme Yönetimi	2	İngilizce	B1
			Uluslararası Ticaret ve Finansman	1	İngilizce	B1
DK ODENSE22	Danimarka	Syddansk Musikkonservatorium - Danish National Academy of Music	Müzik ve Sahne Sanatları	2	İngilizce	B1
E VIGO01	İspanya	UNİVERSİTESİ DE VIGO	Turizm İşletmeciliği	2	İngilizce	B1
G VOLOS01	Yunanistan	PANEPİSTİMİO THESSALİAS	Bitki Koruma Bölümü	5	İngilizce	B1
HR RIJEKA03	Hırvatistan	PAR UNİVERSİTESİ OF APPLIED SCIENCES	Uluslararası İşletme Yönetimi	2	İngilizce	B1
HU BUDAPES20	Macaristan	BUDAPESTİ GAZDASAGTUDOMANYI EGYETEM	Turizm İşletmeciliği	5	İngilizce	B1
			Müzik			
			Sahne Sanatları			
			İç Mimarlık			
			Görsel İletişim Tasarımı			
I CAGLIAR01	İtalya	UNİVERSİTESİ DEGLI STUDI DI CAGLIARI	Tıp	2	İngilizce	B1
I FOGGIA03	İtalya	UNİVERSİTESİ DEGLI STUDI DI FOGGIA	Beslenme ve Diyetetik	5	İngilizce	B1
			Tıp	5	İngilizce	B1
I CUNEO01	İtalya	İNSTITUTO SUPERİORE DI STUDI MUSICALI - CONSERVATORIO DI MUSICA GIORGIO FEDERICO GHEDINI DI CUNEO	Müzik ve Sahne Sanatları	5	İngilizce	B1
I PADOVA05	İtalya	SCUOLA SUPERİORE PER MEDIATORI LINGUISTICI CIELS	Turizm İşletmeciliği	5	İtalyanca	B1
I SIENA04	İtalya	Conservatorio di Siena "Rinaldo Franci"	Müzik İç Mimarlık	5	İngilizce	B1
LT MARIJAM01	Litvanya	MARIJAMPOLE UNİVERSİTESİ OF APPLIED SCIENCES	Yönetim Bilişim Sistemleri	5	İngilizce	B1
LV RIGA32	Letonya	İNFORMACIJAS SISTEMU	İşletme	2	İngilizce	B1



		MENEDZMENTA AUGSTSKOLA SIA	Turizm İşletmeciliği	2	İngilizce	B1
LV RIGA49	Letonya	JURIDISKA KOLEDZA	Muhasebe ve Finans Yönetimi	2	İngilizce	B1
			Siyaset Bilimi ve Kamu Yönetimi	2	İngilizce	B1
MK GOSTIVA01	Kuzey Makedonya	INTERNATIONAL VISION UNIVERSITY	Bilgisayar Mühendisliği	5	İngilizce	B1
			İnşaat Mühendisliği	2	İngilizce	B1
			Mimarlık	3	İngilizce	B1
			Psikoloji	5	İngilizce	B1
MK STIP01	Kuzey Makedonya	MACEDONIA STATE UNIVERSITY STIP GOCE DELCEV STIP	Tıp	5	İngilizce	B1
MK TETOVO01	Kuzey Makedonya	UNIVERZITET VO TETOVO	Beslenme ve Diyetetik	5	İngilizce	B1
P BRAGA01	Polonya	UNIVERSIDADE DO MINHO	Müzik ve Sahne Sanatları	5	İngilizce	B1
P CASTELO01	Portekiz	INSTITUTO POLITECNICO DE CASTELO BRANCO		5	İngilizce	B1
P COIMBRA02	Portekiz	INSTITUTO POLITECNICO DE COIMBRA	Turizm İşletmeciliği	5	İngilizce	B1
P EVORA01	Portekiz	UNIVERSIDADE DE EVORA	Bilgisayar Mühendisliği	1	İngilizce	B1
P SANTARE06	Portekiz	ISLA-Santarem, Educação e Cultura Unipessoal, Lda.	Turizm İşletmeciliği	2	İngilizce	B1
			Uluslararası İşletme Yönetimi			
PL KATOWIC07	Polonya	AKADEMIA GORNOSLASKA IM. WOJCIECHA KORFANTEGO	Yönetim Bilişim Sistemleri	6	İngilizce	B1
PL LUBLIN04	Polonya	UNIwersYTET PRZYRODNICZY W LUBLINIE	Beslenme ve Diyetetik	5	İngilizce	B1
PL POZNAN04	Polonya	UNIwersYTET PRZYRODNICZY W POZNANIU	Muhasebe ve Finans Yönetimi	5	İngilizce	B1
			Tarım Ekonomisi	5	İngilizce	B1
			Beslenme ve Diyetetik	5	İngilizce	B1
PL RADOM04	Polonya	WYzsZA SZKOLA HANDLOWA	Siyaset Bilimi ve Kamu Yönetimi	4	İngilizce	B1
PL SIEDLCE01	Polonya	UNIwersYTET W SIEDLcACH	Beslenme ve Diyetetik	5	İngilizce	B1
PL SZCZECI02	Polonya	ZACHODNIOPOMORSKI UNIwersYTET TECHNOLOGICZNY W SZCZECINIE	İnşaat Mühendisliği	5	İngilizce	B1
PL TORUN01	Polonya	UNIwersYTET MIKOLAJA KOPERNIKA W TORUNIU	Fizik	3	İngilizce	B1
PL TORUN02  PL TORUN02	Polonya  Polonya	UNIwersYTET WSB MERITO W TORUNIU  UNIwersYTET WSB MERITO W TORUNIU	İşletme	2	İngilizce	B1
			Muhasebe ve Finans Yönetimi	2	İngilizce	B1
			Turizm İşletmeciliği	2	İngilizce	B1
			Yönetim Bilişim Sistemleri	2	İngilizce	B1
			Siyaset Bilimi ve Kamu Yönetimi	2	İngilizce	B1
PL TORUN04  PL TORUN04	Polonya  Polonya	AKADEMIA KULTURY SPOLECZNEJ I MEDIALNEJ  AKADEMIA KULTURY SPOLECZNEJ I MEDIALNEJ	Hemşirelik	2	İngilizce	B1
			Siyaset Bilimi ve Kamu Yönetimi	2	İngilizce	B1
PL TORUN04	Polonya	AKADEMIA KULTURY SPOLECZNEJ I MEDIALNEJ	Yönetim Bilişim Sistemleri	2	İngilizce	B1
PL TORUN04	Polonya	AKADEMIA KULTURY SPOLECZNEJ I MEDIALNEJ	Siyaset Bilimi ve Kamu Yönetimi, Yeni Medya ve İletişim, Bilgisayar Mühendisliği Yüksek Lisans	2 (Yüksek Lisans)	İngilizce	B1



			Anlaşması			
RO CONSTAN02	Romanya	UNIVERSITATEA OVIDIUS DIN CONSTANTA	Tıp	2	İngilizce	B1
RO GALATI01	Romanya	UNIVERSITATEA DUNAREA DE JOS DIN GALATI	Egzersiz ve Spor Bilimleri	5	İngilizce	B1
RO SIBIU01	Romanya	UNIVERSITATEA LUCIAN BLAGA DIN SIBIU	Tıp	5	İngilizce	B1
RO TARGU04	Romanya	UNIVERSITATEA CONSTANTIN BRANCUSI TARGU JIU	Ebelik	5	İngilizce	B1
RS NIS01	Sırbistan	UNIVERZITET U NISU	Psikoloji	5	İngilizce	B1



## ULUSLARARASILAŐMA KOMİSYONU

[www.ozal.edu.tr](http://www.ozal.edu.tr)

