



ARAŞTIRMA KOORDİNATÖRLÜĞÜ

ARAŞTIRMA PERFORMANSI RAPORU

2025



İÇİNDEKİLER

1. Giriş.....	4
1.1. Raporun Amacı ve Kapsamı	4
1.2. Araştırma Performansı İzleme Sistemleri.....	4
1.2.1. Akademik Performans Yazılımı	4
1.2.2. Kurumsal Zekâ Yazılımı.....	5
1.2.3. Kurumsal Performans Yazılımı	6
1.2.4. e-BAP Otomasyonu	7
1.3. Genel Değerlendirme	7
2. Araştırma Altyapısı.....	8
2.1. Araştırma Destek Ofisleri ve Proje Koordinatörlükleri.....	8
2.1.1. Sürekli Eğitim Uygulama ve Araştırma Merkezi	8
2.1.2. Kariyer Geliştirme Uygulama ve Araştırma Merkezi.....	8
2.1.3. Geleneksel ve Tamamlayıcı Tıp Uygulama ve Araştırma Merkezi.....	8
2.1.4. Kayısı ve Kayısı Ürünleri Geliştirme Uygulama ve Araştırma Merkezi.....	9
2.1.5. Kadın ve Aile Çalışmaları Uygulama ve Araştırma Merkezi.....	9
2.1.6. Atıcılık ve Atlı Sporlar Uygulama ve Araştırma Merkezi.....	9
2.1.7. Arı ve Arı Ürünleri Geliştirme Uygulama ve Araştırma Merkezi.....	10
2.1.8. Bilimsel Araştırma Projeleri Koordinasyon Birimi	10
2.1.9. Teknoloji Transfer Ofisi Koordinatörlüğü (TTO)	10
2.2. Dijital Araştırma Altyapıları	11
3. Akademik Yayın Performansı.....	13
3.1. SCI/SCI-E, SSCI, AHCI Kapsamındaki Yayın Sayıları.....	13
3.2. Uluslararası ve Ulusal Hakemli Dergilerde Yayınlanan Makaleler	14
4. Proje ve Fon Performansı.....	17
4.1. Dış Kaynaklı Projeler.....	17
4.2. Öğrenci Projeleri.....	17
4.3. Üniversite İçi Desteklenen Projeler (BAP).....	18
6. Araştırma ve Uluslararasılaşma	19
7. Araştırma Kalitesi ve Etki.....	22
7.1. Atıf analizleri (WoS, Scopus)	22
7.2. Alan Bazlı Başarılar	23
7.3. Sürdürülebilir Kalkınma Hedeflerine Katkı.....	24
7.4. Ulusal ve Uluslararası Sıralamalardaki Yeri (THE, QS, URAP vb.)	25
7.4.1. Times Higher Education (THE) Disiplinlerarası Sıralama	25
7.4.2. UI GreenMetric Dünya Üniversite Sıralaması.....	26
7.4.3. University Ranking by Academic Performance (URAP) Türkiye Sıralaması....	27
8. KAPASİTE GELİŞTİRME FAALİYETLERİ.....	28
8.1. TÜBİTAK 3501 – Kariyer Geliştirme Programı Proje Yazma Eğitimi	28
8.2. TÜBİTAK AR-GE Projeleri Deneyim Paylaşımı Etkinliği.....	28
8.3. TÜBİTAK 1001 Projeleri Deneyim Paylaşımı Etkinliği.....	29
8.4. Yeşilyurt Yerleşkesinde TÜBİTAK 2209-A Projeleri Atölye Etkinliği.....	30
8.5. Battalgazi Yerleşkesinde TÜBİTAK 2209-A Projeleri Atölye Etkinliği	30
8.6. Tıp Fakültesi ve Sağlık Hizmetleri MYO Öğrencileri İçin TÜBİTAK 2209-A Proje Yazma Etkinliği	31



8.7. Yeşilyurt Yerleşkemizde Mühendislik ve Doğa Bilimleri Fakültesi Öğrencileri için Proje Yazma Eğitimi.....	31
8.8. Sanat Tasarım ve Mimarlık Fakültesi ile SBBF Fakültesi Öğrencileri için Proje Yazma Etkinliği	32
8.9. Meslek Yüksek Okulu Öğrencileri İçin Proje Yazma Eğitimi	32
8.10. Sosyal Bilimler İçin Nitelikli Dergilerde Makale Yayınlama Süreci Etkinliği ...	33
9. Stratejik Plan PERFORMANSI.....	34
10. Sonuç ve Öneriler	35
10.1. 2025 Yılı Genel Değerlendirmesi	35
10.2. Araştırma Performansı ve Stratejik Kazanımlar	35
10.3. İyileştirilmesi Gereken Alanlar ve Kritik Tespitler	36
10.4. Gelecek Dönem İçin Stratejik Öneriler.....	36



1. GİRİŞ

1.1. Raporun Amacı ve Kapsamı

Bu rapor, Malatya Turgut Özal Üniversitesi'nin 2025 yılına ait akademik faaliyetlerini, araştırma performansını, proje çalışmalarını ve kapasite geliştirme faaliyetlerini bütüncül bir bakış açısıyla değerlendirmek amacıyla hazırlanmıştır. Rapor, üniversitenin ulusal ve uluslararası görünürlüğünü artırmaya yönelik akademik yayın performansını, araştırma projelerini, sıralamalardaki konumunu ve sürdürülebilirlik odaklı çalışmalarını sistematik biçimde ortaya koymaktadır.

Kapsam itibarıyla raporda; uluslararası sıralamalarda elde edilen sonuçlar, Web of Science (WoS), Scopus ve TR Dizin veritabanlarındaki yayın ve atıf analizleri, öne çıkan akademik çalışmalar, ulusal ve uluslararası işbirlikleri, Bilimsel Araştırma Projeleri (BAP) ile dış kaynaklı projeler, öğrenci araştırma projeleri ve üniversitenin düzenlediği bilimsel etkinlikler yer almaktadır. Ayrıca, stratejik plan doğrultusunda gerçekleştirilen faaliyetler ve gelecek dönem için öngörülen hedefler de değerlendirilmiştir.

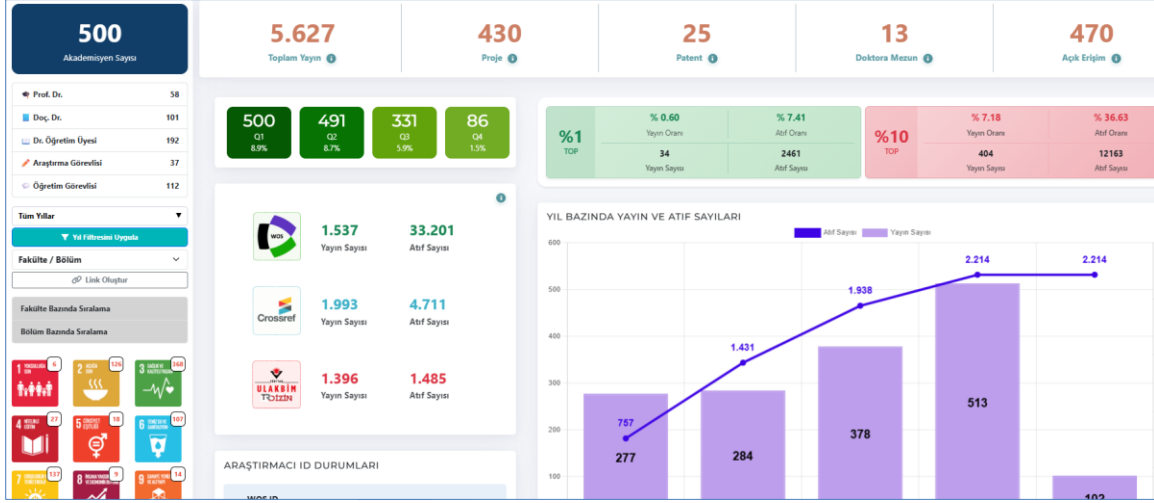
Bu yönüyle rapor, üniversitenin araştırma ekosisteminin mevcut durumunu belgelemekte, güçlü yönlerini ve gelişim alanlarını ortaya koymakta ve önümüzdeki dönem için yol haritasına katkı sağlamaktadır.

1.2. Araştırma Performansı İzleme Sistemleri

Malatya Turgut Özal Üniversitesi, araştırma ekosisteminin sürdürülebilirliğini sağlamak ve akademik çıktıları sistematik biçimde yönetmek amacıyla dijital tabanlı izleme ve değerlendirme sistemlerini kullanmaktadır. Bu sistemler, AR-GE faaliyetlerinin planlanmasından raporlanmasına kadar tüm aşamalarda etkinliği ve şeffaflığı artırmaktadır.

1.2.1. Akademik Performans Yazılımı

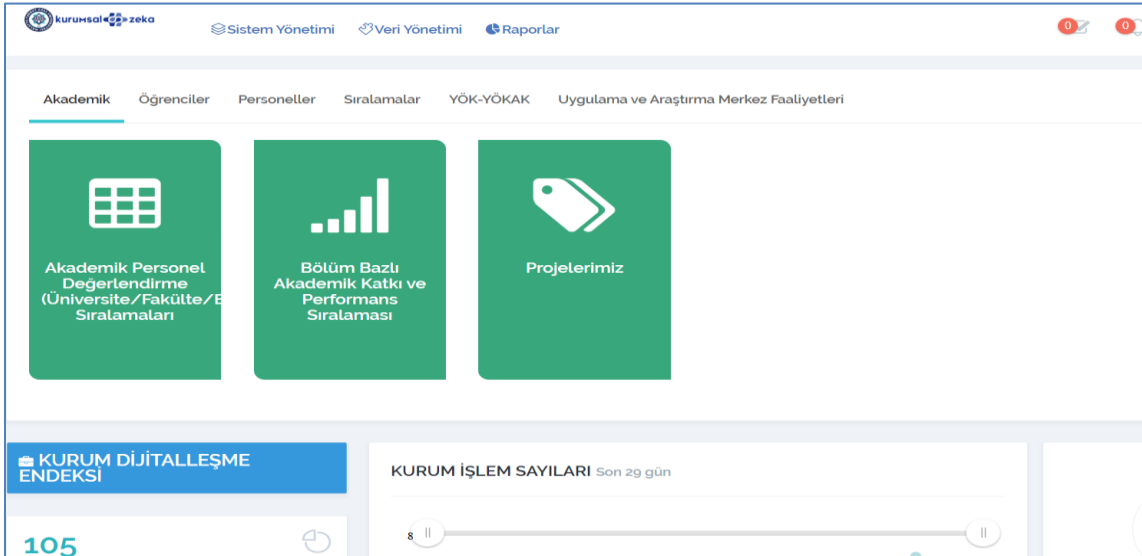
Bu yazılım, akademik personelin yıllık akademik üretkenliklerinin (yayın, atıf, proje, etkinlik vb.) bütüncül şekilde kaydedilmesine ve analiz edilmesine olanak sağlamaktadır. Böylece her akademisyenin bireysel performansı şeffaf biçimde izlenmekte, akademik çıktılarının kurum genelinde standart göstergelerle değerlendirilmesi mümkün olmaktadır. Ayrıca üniversite yönetimi için performansa dayalı karar alma süreçlerine güçlü bir veri desteği sunmaktadır (Şekil 1).



Şekil 1. Akademik performans sistemi arayüzü

1.2.2. Kurumsal Zekâ Yazılımı

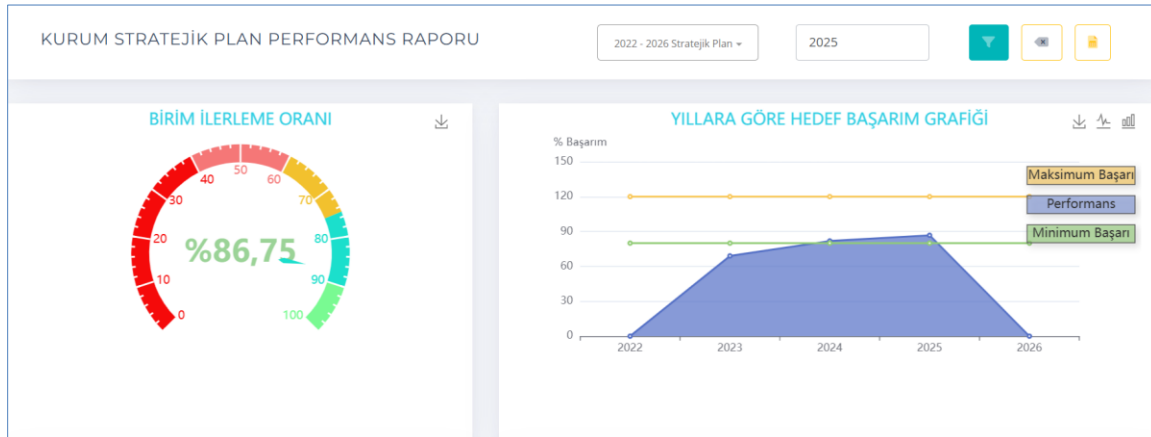
Üniversitenin farklı akademik ve idari birimlerinden elde edilen verileri bütünleştiren bu sistem, veri madenciliği ve görselleştirme olanakları ile kurumsal karar alma süreçlerini desteklemektedir. Araştırma performans göstergeleri, öğrenci profilleri, proje çıktıları ve stratejik plan hedeflerine ilişkin ilerlemeler tek bir platform üzerinden takip edilebilmektedir. Bu sayede veriye dayalı yönetim anlayışı güçlenmekte, kurumsal şeffaflık artmaktadır (Şekil 2)



Şekil 2. Kurumsal zekâ yazılımı arayüzü

1.2.3. Kurumsal Performans Yazılımı

Üniversitenin stratejik planında yer alan hedeflerin ve performans göstergelerinin düzenli olarak izlenmesini sağlayan bu yazılım, kalite güvence sisteminin temel bileşenlerinden birisidir. Birimlerin faaliyet raporları, performans ölçütleri ve gelişim alanları yazılım üzerinden takip edilmekte, böylece sürekli iyileştirme döngüsü işletilmektedir. Bu yaklaşım, üniversitenin ulusal ve uluslararası rekabet gücünü destekleyen stratejik yönetim anlayışını pekiştirmektedir (Şekil 3; Şekil 4)



Şekil 3. Kurumsal performans yazılımı arayüzü

PG2.6.1 Üniversite kütüphanesinde öğrenci başına düşen basılı kitap sayısı	Adet	5.73	7	-	% 0.00	Çok Kötü
PG2.6.2 Üniversite kütüphanesinde öğrenci başına düşen e-yayın sayısı	Adet	14.03	15.5	-	% 0.00	Çok Kötü
PG2.6.3 Akademik birimlere ait bilimsel dergi sayısı (kümülatif)	Adet	5	6	8	% 100.00	Aşırı Pozitif Sapma
PG3.1.1 Öğretim elemanı başına düşen SCI, SCI-Expanded, SSCI, A&HCI ve ESCI endeksli dergilerdeki yayın sayısı (WoS kaynaklı)	Adet	0.54	0.64	0.55	% 85.94	İyi
PG3.1.2 Q1 ve Q2 dilimindeki dergilerde yer alan yayın sayısı (WoS kaynaklı)	Adet	63	92	140	% 100.00	Aşırı Pozitif Sapma
PG3.1.3 Öğretim elemanı başına düşen TR Dizin'de taranan dergilerdeki yayın sayısı	Adet	0.23	0.33	0.28	% 84.85	İyi
PG3.1.4 Öğretim elemanı başına düşen diğer ulusal dergilerdeki yayın sayısı	Adet	0.23	0.29	0.24	% 82.76	İyi
PG3.1.5 En yüksek %10'luk dilimde atıf alan yayın sayısı (kümülatif)	Adet	27	33	56	% 100.00	Aşırı Pozitif Sapma
PG3.2.1 BAP birimi tarafından desteklenmesine karar verilen yeni proje sayısı	Adet	28	42	58	% 100.00	Aşırı Pozitif Sapma

Şekil 4. Kurumsal performans yazılımında stratejik plan hedeflerinin izlenmesi



1.2.4. e-BAP Otomasyonu

Bilimsel Araştırma Projelerinin (BAP) başvuru, değerlendirme, izleme ve raporlama süreçlerini dijital ortama taşıyan bu sistem, üniversitemiz Dijital Dönüşüm Koordinatörlüğü tarafından geliştirilmiş olup araştırmacılar için kullanıcı dostu bir arayüz sunmaktadır. Proje başvurularının çevrim içi alınması, hakem değerlendirmelerinin hızlanması ve mali raporlamaların sistem üzerinden yürütülmesi sayesinde zaman ve kaynak tasarrufu sağlanmaktadır. Ayrıca şeffaflık, erişilebilirlik ve izlenebilirlik ilkeleri doğrultusunda BAP süreçlerinde etkinlik artmıştır (Şekil 5)



Şekil 5. E-BAP otomasyon yazılımı arayüzü

1.3. Genel Değerlendirme

Malatya Turgut Özal Üniversitesi, 2025 yılında akademik üretkenliğini artırma, uluslararası görünürlüğünü güçlendirme ve sürdürülebilirlik hedefleri doğrultusunda önemli gelişmeler kaydetmiştir. Üniversitemiz, ikinci kez Times Higher Education (THE) Disiplinlerarası Bilim Sıralamalarına dahil olmuş ve UI GreenMetric Dünya Üniversite Sıralamasındaki konumunu yükseltmiştir. Üniversitenin URAP 2025-2026 Türkiye sıralamasında konumu yükselmiştir. Akademik yayın performansı açısından; Web of Science (WoS) veri tabanında 410 makale yayımlanmış olup bunların %66,4'ü Q1 ve Q2 dergilerinde yer almıştır. Yayınlar toplam 385 atıf yapılmış, 4 makale ise dünya genelinde en üst %1'lik dilimde yer almıştır. Scopus veritabanında 455 eser ve TR Dizin 'de 180 makale yayımlanarak akademik çeşitlilik artmıştır. Araştırma ekosisteminde, 85 BAP projesi desteklenmiş, 8 dış kaynaklı projede görev alınmıştır. Ayrıca, TÜBİTAK 2209-A programı kapsamında 114 öğrenci projesi desteklenmiş ve proje tabanlı öğrenme kültürü güçlendirilmiştir. Sonuç olarak, Malatya Turgut Özal Üniversitesi, 2025 yılında ulusal ve uluslararası ölçekte konumunu güçlendirmiştir.



2. ARAŞTIRMA ALTYAPISI

2.1. Araştırma Destek Ofisleri ve Proje Koordinatörlükleri

Malatya Turgut Özal Üniversitesi, bilimsel araştırmaları destekleyerek bilgi üretimine katkıda bulunmayı ve bölgesel kalkınmayı teşvik etmeyi hedeflemektedir. Bu doğrultuda kurulan 10 Uygulama ve Araştırma Merkezi ile bilginin toplumsal katkıya dönüşmesi ve toplumla iş birliği çalışmaları yürütülmektedir.

2.1.1. Sürekli Eğitim Uygulama ve Araştırma Merkezi

Malatya Turgut Özal Üniversitesi Sürekli Eğitim Uygulama ve Araştırma Merkezi; Örgün, uzaktan ve karma olmak üzere ön lisans, lisans ve lisansüstü programları dışında verilecek tüm eğitim programları, ulusal ve uluslararası alanlarda her türlü belgelendirme, danışmanlık hizmeti, seminerler, konferanslar, kongreler, çalıştaylar, alan araştırmaları, sınav organizasyonları ve personel belgelendirme, her türlü eserlerin yayını, ulusal ve uluslararası düzeyde meslek standartları ve yeterliliklerini geliştirmeye yönelik çalışmaları düzenlemek, Üniversitenin kamu, özel sektör ve uluslararası kuruluşlarla işbirliğini geliştirmesini desteklemek ve işçi sağlığı ve iş güvenliği alanında üniversite ile kamu ve özel sektör kuruluşları için gerekli eğitim, sağlık, güvenlik ve koordinasyon faaliyetlerini desteklemek amacıyla kurulmuştur.

Malatya Turgut Özal Üniversitesi Sürekli Eğitim Uygulama ve Araştırma Merkezimiz (MTÜ-SEM) bireysel kuruluşların veya kamu kuruluşlarının eğitim programı başvurularına açık bir merkez olup gelen talepler doğrultusunda öğrencilere, akademik personele, idari personele ve sektörün ihtiyaç duyduğu alanlarda kendini geliştirmek isteyen bireylere yönelik eğitim programları gerçekleştirilmektedir.

2.1.2. Kariyer Geliştirme Uygulama ve Araştırma Merkezi

Malatya Turgut Özal Üniversitesi Kariyer Uygulama ve Araştırma Merkezi, öğrencilerin ve mezunların kariyer planlarına rehberlik etmek ve öğrenim görürken ihtiyaç duydukları bilgi edinmek üzere eğitim, danışma ve mentörlük faaliyetlerini gerçekleştirmektedir.

2.1.3. Geleneksel ve Tamamlayıcı Tıp Uygulama ve Araştırma Merkezi

Malatya Turgut Özal Üniversitesi Geleneksel ve Tamamlayıcı Tıp Uygulama ve Araştırma Merkezi üniversitemiz açısından önemli bir potansiyele sahiptir. Birlikte kullanım protokolü kapsamında sağlık hizmeti sunumuna katkı sağlamaktadır. Eğitim faaliyetleri kapsamında gelir getirici özelliği mevcuttur. Dünya Sağlık Örgütü ve Sağlık Bakanlığının



Geleneksel ve Tamamlayıcı Tıp Uygulamaları hakkında belirlediği stratejiler çerçevesinde ilgili uygulamaların sunulması ve eğitim süreçleri açısından desteklendiği takdirde kapasitesini artırabilecek niteliktedir.

2.1.4. Kayısı ve Kayısı Ürünleri Geliştirme Uygulama ve Araştırma Merkezi

Kayısı ve Kayısı Ürünleri Geliştirme Uygulama ve Araştırma Merkezi ulusal ve uluslararası düzeyde araştırma uygulama merkezi olma hedefi ile Türkiye ve dünyadaki kayısı üretim, çeşit ve kayısı ürünleri gelişmeleri hakkında çalışmalarını yakından takip ederek bu alanda bilgi, bilim ve teknoloji üretme ve yayım merkezi olarak faaliyet göstermektedir. Merkez bünyesinde paydaş toplantıları ve ziyaretleri yapılarak kayısı sektörü yakından takip edilmektedir. 2025 yılı içerisinde sektörde ihtiyaç duyulan yetiştiricilik konularında eğitim videoları planlanarak Üniversitemiz bünyesinde konu uzmanı öğretim üyelerinin anlatımı ile çekimler gerçekleştirilmektedir. Bölge üreticisinin ihtiyaç duyduğu teknik bilgi desteği talepler doğrultusunda en kısa sürede üreticilere aktarılmaktadır.

2.1.5. Kadın ve Aile Çalışmaları Uygulama ve Araştırma Merkezi

Malatya Turgut Özal Üniversitesi Kadın ve Aile Çalışmaları Uygulama ve Araştırma Merkezi, kadın ve aile sorunlarının tespiti ve çözümüne yönelik bilimsel ve sosyal faaliyetlerin düzenlenmesi amaçlanırken kadının toplumdaki haklarına, kadının ve ailenin güçlendirilmesine yönelik faaliyetler düzenlenmektedir. Toplumun çekirdeğini teşkil eden aile kurumunun temellerini koruma ve kadını güçlendirme amacıyla iç ve dış paydaşlarla belirli dönemlerde bir araya gelinmektedir.

2.1.6. Atçılık ve Atlı Sporlar Uygulama ve Araştırma Merkezi

Malatya Turgut Özal Üniversitesi Atçılık ve Atlı Sporlar Uygulama ve Araştırma Merkezi, atçılık ve atlı sporlar alanında yaptığı uygulamalar ve araştırmaların yanı sıra eğitim, spor, atlı terapi ve kültürel çalışmalara yönelik faaliyetler gerçekleştirmektedir. Atçılık ve ata sporumuz olan biniciliği teşvik ederek Üniversite, İl ve Ülkemizin sosyal, kültürel ve sportif yaşantısının gelişimine katkı yapmak, Üniversite-Şehir ortak kültürünü ve etkileşimini geliştirmeye katkı sağlamak, bazı zihinsel ve bedensel engelliliğin tedavisi olarak yararlanılan hipoterapiyi Malatya'ya kazandırmak amaçlanmaktadır. Atçılık ve Atlı



Sporlar Uygulama ve Araştırma Merkezi, tesis, bina ve peyzaj alanlarının ihtiyaçlar ve beklentiler doğrultusunda ele alınarak daha iyi duruma getirilmesi planlanmaktadır.

2.1.7. Arı ve Arı Ürünleri Geliştirme Uygulama ve Araştırma Merkezi

Arı ve Arı Ürünleri Geliştirme Uygulama ve Araştırma Merkezinde; arı ve arı ürünleri alanında akademik çalışmalar yürütülerek ulusal ve uluslararası alanlarda yayınlar yapılmaktadır. Arıcılık alanında çalışmaların yapılabilmesi için alt yapı oluşturulması, merkezimize ait mevcut koloni sayısının artırılmasını sağlamak, arıcılık sektörü ihtiyacını karşılayacak eğitimler verilmesi, arıcılık alanında nitelikli bireylerin yetiştirilmesi, SCI, SCI-Exp, SSCI, E-SCI ve AHCI kapsamında yayınların (makale, bildiri, poster vs.) yapılması, arı ürünlerinin bölgede üretiminin yaygınlaşması amacıyla çalışmaların yapılması merkezin hedeflerini kapsamaktadır.

2.1.8. Bilimsel Araştırma Projeleri Koordinasyon Birimi

BAP Koordinasyon Birimi faaliyetlerinin eksiksiz ve aksamadan yürütülmesi için iş süreçleri ve bu süreçlere ilişkin gerekli bilgi, beşerî kaynaklar ve belgelerin üniversitemiz Vizyonuyla ilişkilendirilerek planlaması sağlanmıştır. Gelecek dönemlerde proje başvuru ve destek sayılarının artırılması amacıyla başvuru takvimi 3 dönem olarak yeniden düzenlenmiştir. Bunların yanında, proje türlerine ilişkin destek miktarlarında artışa gidilerek daha nitelikli Ar-Ge faaliyetlerine destek verilmesi hedeflenmiştir.

2.1.9. Teknoloji Transfer Ofisi Koordinatörlüğü (TTO)

Malatya Turgut Özal Üniversitesi bilimsel potansiyelini, sanayi ile iş birliği içerisinde açığa çıkarmak amacıyla Teknoloji Transfer Ofisi Koordinatörlüğünü 2019 yılında faaliyete geçirmiştir. Böylece “akademisyen ve araştırmacıların ulusal ve uluslararası fonlardan yararlanmasını desteklemek, bu fonlarla ilgili zamanında ve etkin bir şekilde bilgilendirmek, gerekli eğitimleri organize etmek, bu fonlardan yararlanan Akademisyen ve Araştırmacı sayısını ve yararlanan fon sayısını arttırmak, Etkin bir üniversite – sanayi işbirliği kurarak akademisyenler ile iş dünyasının birlikte çalışmasını ve sanayileşebilme potansiyeli taşıyan teknolojilerin üniversitede geliştirilmesine katkıda bulunmak, Üniversite bünyesindeki Fikri ve Sınai Mülkiyet Haklarının korunması ve yönetimini sağlayarak, korunabilecek ve lisanslanabilecek buluşları tespit etmek, teknoloji transferi yoluyla ticarileşmesini ve böylece buluş sahiplerinin, üniversitenin ve TTO’nun bu yolla



gelir edinmesini sağlamak” hedefleri doğrultusunda çalışmalarını gerçekleştirmeye başlamıştır.

Birim temel olarak aşağıda yer alan beş (5) alanda destek ve hizmet sunmaktadır.

- Farkındalık, Tanıtım ve Eğitim Hizmetleri
- Proje Destek Programlarından Yararlanmaya Yönelik Hizmetler
- Üniversite-Sanayi İş birliği Faaliyetleri
- Fikri ve Sınai Hakların Yönetimi ve Lisanslama Hizmetleri
- Şirketleşme ve Girişimcilik Hizmetleri

2.2. Dijital Araştırma Altyapıları

MTÜ Merkez Kampüsünde internet hizmeti 500 Mbps Metro hattı ile Ulusal Akademik Ağ ve Bilgi Merkezi (ULAKNET) omurgasına bağlıdır. Yan kampüsleri ile merkez kampüs arasında 20-60Mbps arasında değişik kapasitede metro ethernet bağlantıları bulunmaktadır. MTÜ çalışanları ve öğrencileri bu bağlantılar üzerinden internet teknolojilerini yoğun olarak kullanmaktadır. MTÜ teknolojik kaynaklar altyapı varlığı Şekil 6’de sunulmuştur.

Kütüphane hizmetlerinde YORDAM otomasyon bilgi belge erişim sistemi kullanılmaktadır. Kitaplar açık raf düzeninde olup, ABD Kongre Kütüphanesi Sınıflama Sistemi (Library of Congress LC)’ne göre yerleştirilmiştir. Merkez Kütüphanemiz koleksiyonu RFID Akıllı Kütüphane Sistemine tanımlanmıştır. Bu sistemle; kütüphane materyalinin kolayca takip edilmesi, yerleştirilmesi, sayılması, bulunması, otomatik ödünç-iade işlemlerinin gerçekleşmesi konusunda hızlı, güvenli ve tutarlı hizmet sunulmaktadır. Kurumsal Akademik Arşiv çalışmaları için kullanılan DSpace@Özal programı ile; Malatya Turgut Özal Üniversitesi bünyesinde üretilen kitap, makale, tez, bildiri, rapor gibi tüm akademik kaynakları uluslararası standartlarda dijital ortamda depolanması sağlanarak, etkisini artırmak için telif haklarına uygun olarak açık erişime sunulmasına yönelik hizmetleri kapsamaktadır. Üniversitemizin Boğaziçi Üniversitesi GETEM ile kurumsal iş birliği yapılarak, görme engelli okuyucuların kütüphanecilik hizmetlerinden faydalanması sağlanmış olup “Engelsiz Kütüphane” kapsamında çalışmaları devam etmektedir.

Kütüphane kaynakları;



- Merkez ve birim kütüphanelerinde toplam 43101 adet basılı kaynak bulunmaktadır.
- Üniversite kütüphanesinde öğrenci başına düşen basılı kitap sayısı: 3.9
- Üniversite kütüphanesinde öğrenci başına düşen e-yayın sayısı (e-kitap, e-makale):32.9
- Akademik birimlere ait bilimsel dergi sayısı: 8
- Görme Engelliler İçin Erişilebilen Kaynak Sayısı (GETEM) 58757'dir.
- Abone olunan ve TÜBİTAK /EKUAL aracılığıyla erişilen veri tabanları kapsamında yer alan e-kitaplara, e-dergilere, e-tezlere erişim sağlanmaktadır.



3. AKADEMİK YAYIN PERFORMANSI

3.1. SCI/SCI-E, SSCI, AHCI Kapsamındaki Yayın Sayıları

Malatya Turgut Özal Üniversitesi öğretim elemanları tarafından 2025 yılında Web of Science (WoS) veri tabanında toplam 410 makale yayımlanmıştır. Bu yayınların %31,0'ı Q1; %33,4'ü Q2; %19,8'i Q3 ve %12,7'si Q4 diliminde yer alan dergilerde yayımlanmıştır. Böylelikle makalelerin yaklaşık %96,8'i WoS'un Q1-Q4 yüzdelerinde yer alan dergilerde yayımlanmıştır.

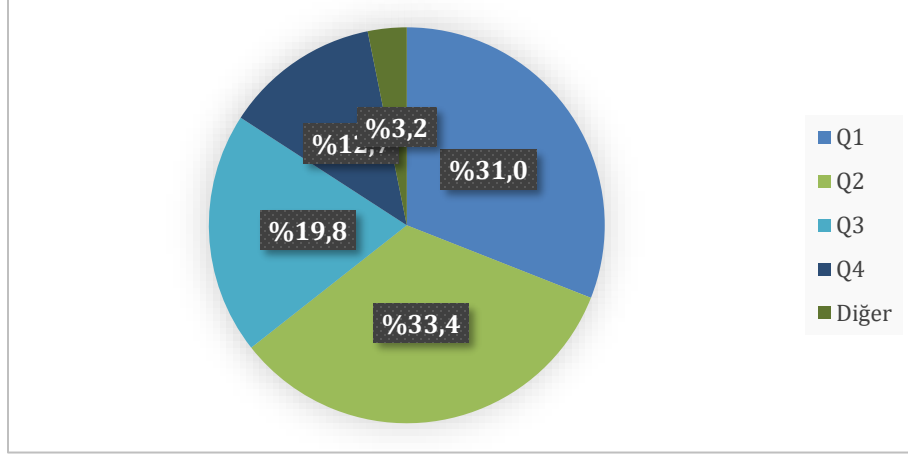
Q1 dergilerde yayımlanan makalelerin oranı 2022'de %15,6 iken, 2023'te %22,1'e, 2024'te %24,1'e ve 2025'te %31,0'a yükselmiştir. Q2 dergilerde yayımlanan makaleler 2022'de %25,1 iken, 2024'te %31'e ve 2025'te ise %33,4'e yükselmiştir. Q3 dergilerdeki oran, 2023'te %26,9 ile en yüksek seviyeye ulaşmış, 2024'te %22,6'ya gerilese de 2025 yılında %19,8 düzeyinde seyretmiştir. Q4 dergilerdeki oran ise 2022'de %17,6 iken 2024'te %17,2; 2025 yılında ise %12,7 seviyesine gerilemiştir (Çizelge 1, Şekil 7).

Bu sonuç, üniversitemizin akademik yayın performansında hem yayın sayısı hem de yayınların niteliksel dağılımı bakımından önemli bir artış gösterdiğini ortaya koymaktadır. Özellikle Q1 ve Q2 dilimindeki dergilerde yayımlanan makalelerin toplam içindeki oranı (%66,4), araştırma çıktılarının yüksek etki değerine sahip dergilerde yayımlandığını göstermektedir. Bu durum, üniversitenin uluslararası görünürlüğünü artırmakta ve bilimsel etkinliğinin güçlü olduğuna işaret etmektedir (Şekil 8).

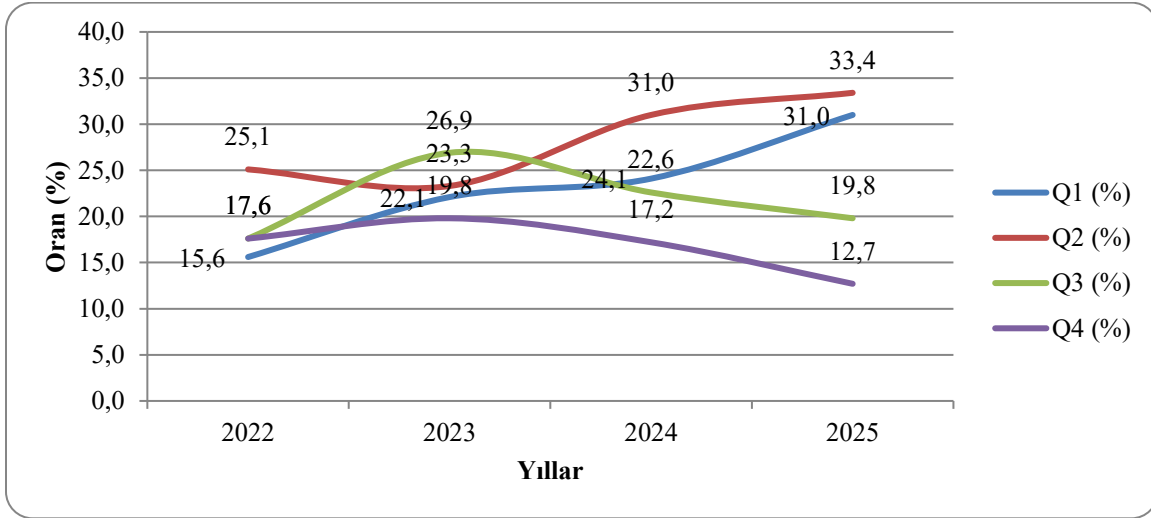
Çizelge 1. WoS veri tabanı yayın sayıları ve oranları

Makale Bilgileri	2022			2023			2024			2025	
	Sayı	Oran (%)	TR (%)	Sayı	Oran (%)	TR (%)	Sayı	Oran (%)	TR (%)	Sayı	Oran (%)
Q1 Dergiler	46	15,6	24,8	56	22,1	28,2	63	24,1	31,1	127	31,0
Q2 Dergiler	74	25,1	23,1	59	23,3	25,6	81	31	26,6	137	33,4
Q3 Dergiler	52	17,6	17,9	68	26,9	20,8	59	22,6	19,3	81	19,8
Q4 Dergiler	52	17,6	16,6	50	19,8	17,6	45	17,2	16,2	52	12,7
Toplam Q	224	75,9	82,4	233	92,1	92,2	248	94,9	93,2	397	3,2
WoS Makale Sayısı	295			253			261			410	

Çizelge 1'de TR Oran (%): WoS veritabanında yüzdelerinde dilimlerdeki dergilerde yayımlanan Türkiye adresli makale sayısının toplam makale sayısına oranını göstermektedir.



Şekil 7. 2025 yılı yayınlarının yüzdelerdeki dağılımı

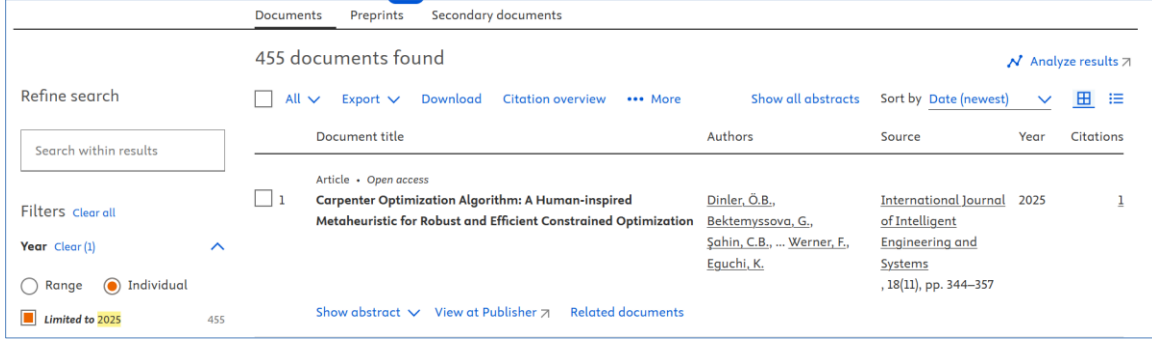


Şekil 8. Yıllar itibariyle yüzdelerdeki dilimde yer alan dergilerdeki yayın oranı

Şekiller incelendiğinde Üniversitenin **yüksek kaliteli (Q1-Q2)** dergilerdeki makale oranı 2022'ye göre belirgin şekilde arttığı, **düşük kaliteli (Q4)** dergilerdeki makale oranının sürekli azalma eğiliminde olduğu ve nitelikli dergilerde yayın yapma yönünde bir eğilim sergilendiği anlaşılmaktadır.

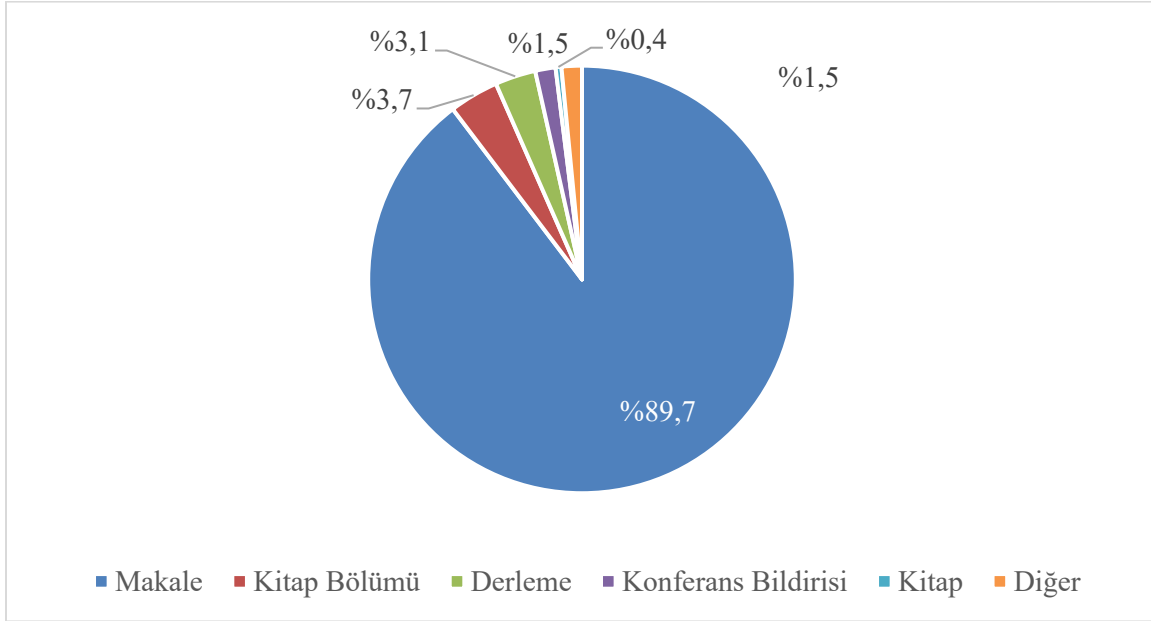
3.2. Uluslararası ve Ulusal Hakemli Dergilerde Yayınlanan Makaleler

MTU akademik personeli tarafından 2025 yılında Scopus endeksinde toplam 455 eser yayımlanmıştır (Şekil 10).



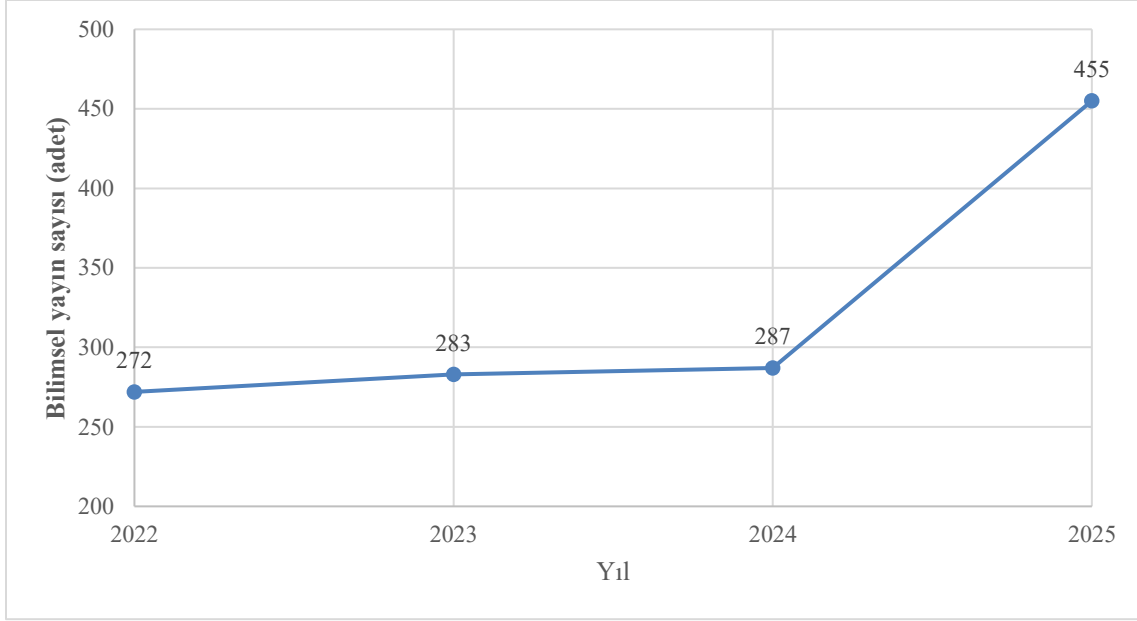
Şekil 10. Scopus veri tabanında endekslenen yayın sayısı

Bu eserlerin %89,7'si bilimsel makalelerden ve %3,7'si kitap bölümünden oluşmaktadır (Şekil 11).



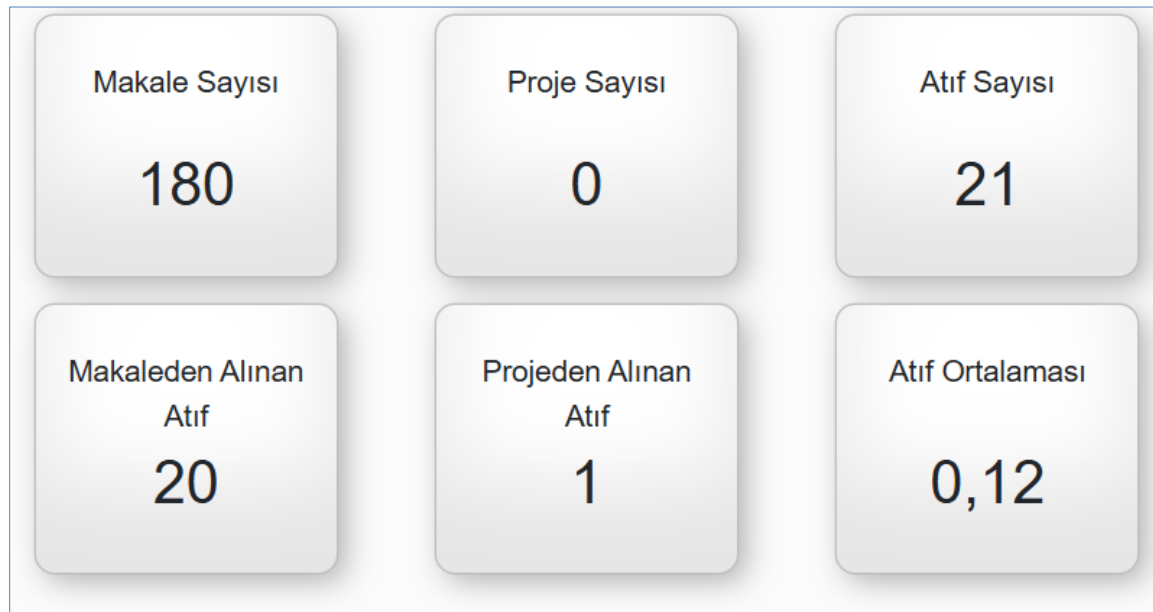
Şekil 11. Eserlerin türlerine göre dağılımı-Scopus

Scopus veritabanındaki yayınların yıllara göre dağılımı Şekil 12'de sunulmuştur.



Şekil 12. Scopus 2022-2025 yılları yayınların karşılaştırılması

Malatya Turgut Özal Üniversitesi öğretim elemanlarının 2025 yılında TR Dizin kapsamında yayımlamış oldukları makalelere ilişkin bilgiler Şekil 13’de sunulmuştur. TR Dizin kapsamın 2025 yılında toplam 180 makale yayımlanmış olup 2024 yılı makale sayısından (163) daha fazladır. Yayımlanan bu makalelere toplam 21 atıf yapılmış olup makale başına atıf ortalaması 0,12 (2024 yılında atıf ortalaması 0,06) olarak gerçekleşmiştir. Yayımlanan makalelerin %96,7’si araştırma makalesi kategorisindedir.



Şekil 13. TR Dizin 2025 yılı yayın durumu



4. PROJE VE FON PERFORMANSI

4.1. Dış Kaynaklı Projeler

Üniversitemiz akademisyenleri 2025 yılı içerisinde 8 dış kaynaklı projede görev almışlardır. Dış kaynaklı projelerin %12,5'ini TÜBİTAK 1001; %50,0'sini TÜBİTAK 1002; %25,0'ını Türkiye Sağlık Enstitüleri Başkanlığı (TÜSEB) projeleri; %12,5'ini TÜBİTAK 3501 Kariyer Geliştirme Projeleri oluşturmaktadır (Çizelge 2).

Çizelge 2. Dış kaynaklı projeler

Proje Türü	Proje Sayısı
TÜBİTAK 1001	1
Yürütücü	1
TÜBİTAK 1002	4
Yürütücü	4
TÜBİTAK 3501	1
Yürütücü	1
TÜSEB	2
Yürütücü	2
Genel Toplam	8

4.2. Öğrenci Projeleri

Malatya Turgut Özal Üniversitesi Önlisans ve lisans öğrencilerinin proje deneyimi faaliyetlerine özel önem vermekte ve bu konuda destekleyici etkinlikler düzenlemektedir (Bkz. Bölüm 8.2). TÜBİTAK tarafından ilan edilen Önlisans ve lisans öğrencilerinin başvurabileceği 2209-A projesi kapsamında 2025 yılında çeşitli bölümlerden 114 proje desteklenmeye hak kazanmıştır. Öğrenci projelerinin Fakülte ve programlara göre dağılımı Çizelge 3'te sunulmuştur.

Çizelge 3. Fakültelere göre TÜBİTAK 2209-A öğrenci projeleri

Fakülte	Proje Sayısı
Ziraat Fakültesi	32
Mühendislik ve Doğa Bilimleri Fakültesi	34
Sağlık Bilimleri Fakültesi	20
Tıp Fakültesi	11
Sosyal ve Beşerî Bilimler Fakültesi	7
Sanat, Tasarım ve Mimarlık Fakültesi	2
Sağlık Hizmetleri Meslek Yüksekokulu	1
Sivil Havacılık Yüksekokulu	1
Battalgazi Meslek Yüksekokulu	3
Kale Turizm ve Otel İşletmeciliği Meslek Yüksekokulu	2
Toplam	114



4.3. Üniversite İçi Desteklenen Projeler (BAP)

Malatya Turgut Özal Üniversitesi Bilimsel Araştırma Projeleri (BAP) Koordinasyon Birimi tarafından 2025 yılında toplam 115 proje başvurusu yapılmıştır (Çizelge 4). Değerlendirmeler sonucunda; 38 Genel Araştırma Projesi, 8 Hızlı Destek Projesi, 29 Lisansüstü Tez Projesi, 6 Lisans Öğrencisi Araştırma Projesi, 2 Öncelikli Alan Araştırma Projesi, 1 Bilimsel Etkinlik Düzenleme Projesi ve 1 Üniversite-Sanayi İş Birliği Projesi olmak üzere toplam 85 proje desteklenmeye değer bulunmuştur. Desteklenen projelerin %44,7'si Genel Araştırma Projesi, %34,1'i Lisansüstü Tez Projesi ve %9,4'ü de hızlı destek projelerinden oluşmaktadır.

Çizelge 4. 2025 yılı desteklenen BAP projeleri

Proje Türü	Proje Sayısı	Oran (%)
Genel Araştırma Projesi	38	44,7
Hızlı Destek Projesi	8	9,4
Lisansüstü Tez Projesi	29	34,1
Lisans Öğrenci Projesi	6	7,1
Öncelikli Alan Araştırma Projesi	2	2,4
Bilimsel Etkinlik Düzenleme Projesi	1	1,2
Üniversite-Sanayi İşbirliği Projesi	1	1,2
Genel Toplam	85	100



6. ARAŞTIRMA VE ULUSLARARASILAŞMA

Malatya Turgut Özal Üniversitesi akademik personelinin yapmış oldukları yayınların %83,9'u Türkiye'deki ve yurtdışındaki kurumlarla yapılan işbirliklerinden oluşmaktadır (Çizelge 5). Yayınlarda birden fazla yurtiçi kurumlarla yapılan iş birliği oranı %45,4 iken sadece yurt dışı kurumlarla ortaklıktan doğan yayınların oranı %12,2'dir. Hem yurtiçi hem de yurt dışı işbirliğinde yapılan yayınların oranı ise %26,3'tür. Uluslararası boyutu olan (hem sadece yurt dışı hem de karma işbirlikleri dahil) toplam yayın oranı yaklaşık %38,5'tir.

Çizelge 5. Uluslararası işbirlikleri (WoS kaynaklı-2025)

İşbirliği Türü	Yayın Sayısı (Adet)	Genel Oranı (%)
Sadece MTÜ (Dış işbirliği yok)	66	%16,1
Sadece Yurt İçi İşbirliği (MTÜ + Diğer TR Kurumları)	186	%45,4
Sadece Yurt Dışı İşbirliği (MTÜ + Yabancı Kurumlar)	50	%12,2
Hem Yurt İçi Hem Yurt Dışı İşbirliği	108	%26,3

Yurt içi işbirliklerinde en yakın partner, aynı şehirde bulunan İnönü Üniversitesi olup toplam yayınların yaklaşık %28'inde ortaklık bulunmaktadır. Yurt dışı işbirliklerinde ise Princess Nourah bint Abdulrahman University en yüksek sayıya sahiptir. Yurt dışı ortaklıkların önemli bir kısmının Orta Doğu ve Avrupa merkezli olduğu görülmektedir (Çizelge 6).

Çizelge 6. En fazla işbirliği yapılan on kurum

En Fazla Yurt İçi İşbirliği Yapılan Kurumlar	Yayın Sayısı	İşbirliği Yapılan Yurt Dışı Kurumlar	Yayın Sayısı
İnönü Üniversitesi	117	Princess Nourah bint Abdulrahman University (Suudi Arabistan)	16
Fırat Üniversitesi	52	Lakehead University (Kanada)	10
Harran Üniversitesi	18	King Khalid University (Suudi Arabistan)	8
Selçuk Üniversitesi	15	Tishk International University (Irak)	8
Cumhuriyet Üniversitesi	15	Soran University (Irak)	8
Malatya Eğitim ve Araştırma Hastanesi	15	Norwegian University of Science & Technology (NTNU) (Norveç)	7
Adıyaman Üniversitesi	14	University of Halabja (Irak)	7
Çukurova Üniversitesi	12	Centre National de la Recherche Scientifique (CNRS) (Fransa)	5
Dicle Üniversitesi	11	Université de Strasbourg (Fransa)	4
Kırşehir Ahi Evran Üniversitesi	10	King Saud University (Suudi Arabistan)	4



Malatya Turgut Özal Üniversitesi akademik personelinin Scopus veri tabanında yayımlanan eserlerinde iş birliği yaptığı kurumlar Çizelge 7’de sunulmuştur.

Çizelge 7. Uluslararası işbirlikleri (Scopus kaynaklı-2025)

İşbirliği Türü	Yayın Sayısı (Adet)	Genel Oranı (%)
Sadece MTÜ (Dış işbirliği yok)	194	%42,6
Sadece Yurt İçi İşbirliği (MTÜ + Diğer TR Kurumları)	199	%43,7
Sadece Yurt Dışı İşbirliği (MTÜ + Yabancı Kurumlar)	50	%11,0
Hem Yurt İçi Hem Yurt Dışı İşbirliği	12	%2,6
TOPLAM	455	%100

En fazla iş birliği yapılan kurumlar sırasıyla İnönü Üniversitesi (%13,6), Fırat Üniversitesi (%8,4) ve Princess Nourah Bint Abdulrahman University’dir (%1,8). Malatya Turgut Özal Üniversitesi kaynaklı eserlerin aynı coğrafi bölgedeki üniversitelerle iş birliği içinde yapıldığı görülmektedir (Çizelge 9).

Çizelge 9. İşbirliği yapılan kurumlar

İşbirliği Yapılan İlk On Kurum	Sayı	Oran (%)
İnönü Üniversitesi	112	13.6
Fırat Üniversitesi	69	8.4
Princess Nourah Bint Abdulrahman University	15	1.8
Harran Üniversitesi	14	1.7
Cumhuriyet Üniversitesi	14	1.7
Selçuk Üniversitesi	12	1.5
Adıyaman Üniversitesi	12	1.5
Atatürk Üniversitesi	11	1.3
University of Health Sciences	11	1.3
Akdeniz Üniversitesi	10	1.2
Dicle Üniversitesi	10	1.2
Lakehead University	10	1.2
Hitit Üniversitesi	10	1.2

Malatya Turgut Özal Üniversitesi akademik personeli TR Dizin kapsamında yayımlanmış oldukları makalelerde toplam 67 farklı kurumla işbirliği yapmıştır (Çizelge 10). İşbirliği



yapılan kurumlar arasında başta üniversiteler olmak üzere Sağlık Bakanlığı, Tarım ve Orman Bakanlığı ve dernekler yer almaktadır. İş birliği yapılan üniversitelerin bölge üniversiteleri olması dikkat çekmektedir. Yurt dışı işbirlikleri sadece iki kurumla sınırlı kalmıştır.

Çizelge 10. TR Dizin Yayınların İşbirliği Durumları (2025)

Kurum	Yayın Sayısı	Oran (%)
İnönü Üniversitesi	21	11.2
T.C. Sağlık Bakanlığı	13	7.0
Fırat Üniversitesi	13	7.0
T.C. Tarım ve Orman Bakanlığı	9	4.8
Kahramanmaraş Sütçü İmam Üniversitesi	6	3.2
Gaziantep Üniversitesi	5	2.7
Kırşehir Ahi Evran Üniversitesi	5	2.7
Selçuk Üniversitesi	5	2.7
Çukurova Üniversitesi	4	2.1
Adıyaman Üniversitesi	4	2.1
Diğerleri	102	54.5
Toplam	187	100.0



7. ARAŞTIRMA KALİTESİ VE ETKİ

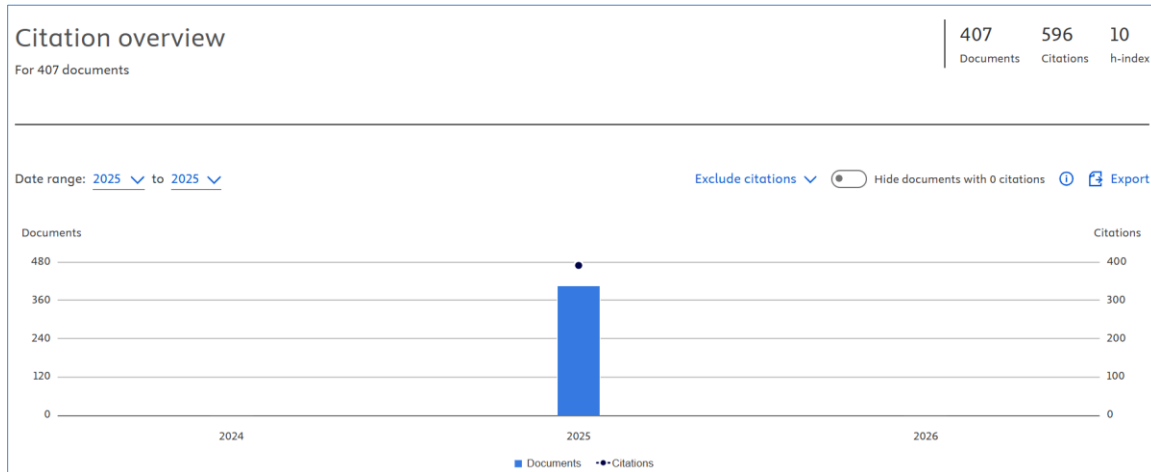
7.1. Atıf analizleri (WoS, Scopus)

Malatya Turgut Özal Üniversitesi akademik personeli tarafından 2025 yılında WoS veri tabanındaki yayınların etki değerleri Çizelge 11’de sunulmuştur. 2025 yılı içerisinde yayınlanan 410 makale toplam 385 atıf almıştır. Bu yayınlardan 4 tanesi %1’lik dilimde yer alırken 62 tanesi de %10’luk dilimde yer almaktadır. Yapılan yayınların %83,2’si en az bir ve daha fazla sayıda atıf almıştır. Makale başına ortalama 1 atıf yapılmış ve H endeksi 8 olarak tespit edilmiştir.

Çizelge 11. Atıf ve etki ölçümleri (WoS)

Göstergeler	Değerler
Makale Sayısı (2025)	410
1%'lik dilimde yer alan makale sayısı	4
10%'luk dilimde yer alan makale sayısı	62
Toplam Atıf Sayısı (2025)	385
En az bir atıf alan makale sayısı	341
Atıf alan yayınların oranı (%)	83,2
Atıf sayısına göre ilk %1'lik dilimde yer alan yayınların oranı (%)	0,7
Atıf sayısına göre ilk %10'da yer alan yayınların oranı (%)	10,1
Makale başına ortalama atıf sayısı	1,01
H-Endeksi	8

Scopus veritabanında 2025 yılında yayımlanan MTU kaynaklı toplam 455 makaleden %45,5’i en az bir atıf almıştır. Atıf alan 185 makalenin 2025 yılında aldığı toplam atıf sayısı ise 391 olarak gerçekleşmiştir (Şekil 14). Makale başına atıf oranı 0,96; H Endeksi ise 10 olarak belirlenmiştir.



Şekil 14. Yayınların atıf sayıları

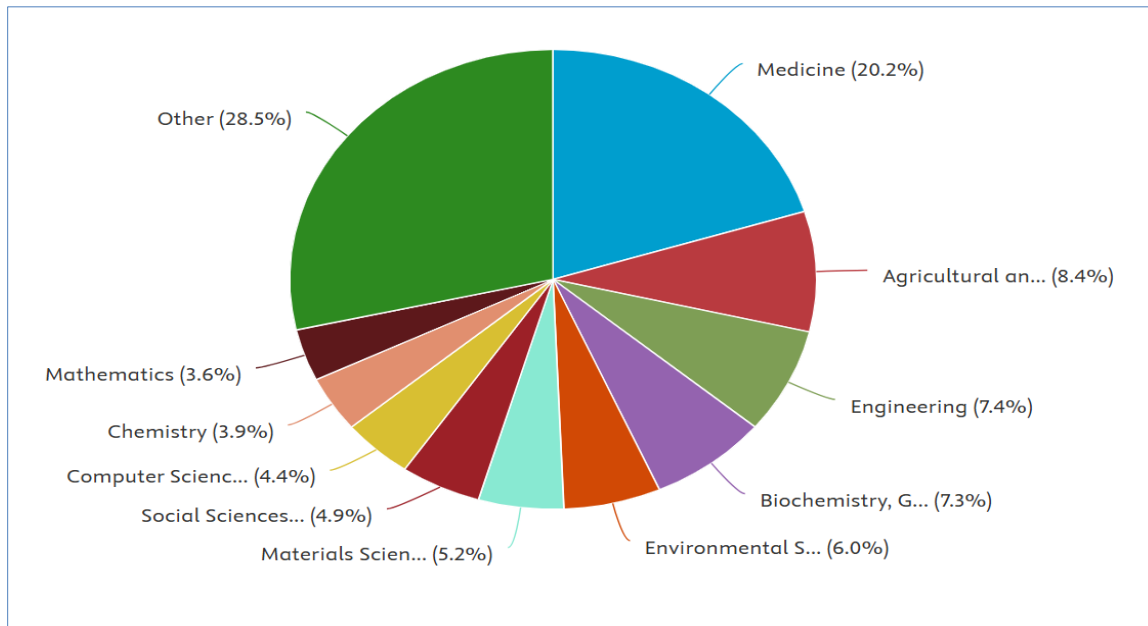
7.2. Alan Bazlı Başarılar

Malatya Turgut Özal Üniversitesi kaynaklı WoS veri tabanında 2025 yılında yayımlanan eserlerin %11,7'si Tıp, %6,6'sı Çok disiplinli bilimler, %6,3'ü Çevre Bilimleri, %3,4'ü Kimya ve %3,4'ü Malzeme bilimleri konularına göre dağılmaktadır (Şekil 15).



Şekil 15. WoS kaynaklı yayınların alanlara göre dağılımı

MTU kaynaklı Scopus veri tabanındaki yayınların %20,2'si Tıp-Sağlık Bilimleri, %8,4'ü Tarım ve Biyoloji alanında, %7,4'ü Mühendislik alanında, %20,2'ü Biyokimya, %6,0'ı Çevre bilim alanlarında yer almaktadır (Şekil 16).



Şekil 15. Konularına göre yayınlar



Malatya Turgut Özal Üniversitesi kaynaklı TR Dizin makalelerin konularına göre dağılımları Şekil 16'da sunulmuştur. Yayınlar çoğunlukla tarım bilimleri, sağlık-tıbbi bilimler ve sosyal bilimler konularına göre dağılmaktadır.



Şekil 16. Yayınların konulara göre dağılımı

7.3. Sürdürülebilir Kalkınma Hedeflerine Katkı

Sürdürülebilir Kalkınma Hedefleri (SDG'ler), gerçek dünyadaki sorunların çözümüne yardımcı olan belirli araştırma alanlarıdır. Malatya Turgut Özal Üniversitesi kaynaklı çalışmalar Sürdürülebilir Kalkınma Hedeflerinin gerçekleştirilmesine önemli katkılar sağlamaktadır. MTU 2025 yılında 229 bilimsel çalışma ile SDG'lere katkı sağlamıştır. Şekil 17'de yer alan dağılım incelendiğinde katkıların belirli hedeflerde yoğunlaştığı görülmektedir. En yüksek katkı açık ara **Açlığa Son** hedefinde toplanmıştır (121). Bunu, daha sınırlı olmakla birlikte **Erişilebilir ve Temiz Enerji** (18), **Sudaki Yaşam** (17) ve **Sağlık ve Kaliteli Yaşam** (14) izlemektedir. Ayrıca Temiz Su ve Sanitasyon (11) hedefi de görece yüksek katkı alınan alanlar arasında yer almaktadır. Orta düzeyde katkı sağlanan hedefler Karasal Yaşam (8), Nitelikli Eğitim (7), Sürdürülebilir Şehirler ve Topluluklar (7), Cinsiyet Eşitliği (6) ve Sanayi, Yenilikçilik ve Altyapı (6) olarak belirlenmiştir. Buna karşılık, katkının görece düşük kaldığı alanlar Yoksulluğa Son (5) ve Eşitsizliklerin Azaltılması (5) ile İklim Eylemi (4) hedefleridir. En geride kalan hedefler ise İnsana Yakışır İş ve Ekonomik Büyüme ile Sorumlu Üretim ve Tüketim olup her iki hedef için de katkı düzeyi 1 olarak tespit edilmiştir. Bu bulgular, mevcut katkının özellikle gıda



güvenliği ekseninde yoğunlaştığını; istihdam/ekonomik büyüme ile sorumlu üretim-tüketim temalarının ise raporda geliştirilmesi gereken öncelikli alanlar olarak öne çıktığını göstermektedir (Şekil 17).



Şekil 17. MTU yayınlarının SDG'lere katkısı

7.4. Ulusal ve Uluslararası Sıralamalardaki Yeri (THE, QS, URAP vb.)

7.4.1. Times Higher Education (THE) Disiplinlerarası Sıralama

Malatya Turgut Özal Üniversitesi (MTÜ), dünyanın en saygın uluslararası yükseköğretim derecelendirme kuruluşlarından THE (Times Higher Education) tarafından hazırlanan Disiplinlerarası Bilim Sıralamaları (Interdisciplinary Science Rankings -ISR) 2026 listesine ikinci kez girmeyi başarmıştır. Üniversitemiz, ikinci kez dahil olduğu bu sıralamada 600-800 bandında yer alarak, disiplinlerarası bilimsel üretim kapasitesinde kısa sürede önemli bir başarı elde etmiştir. ISR sıralaması kapsamında, araştırma projelerinin yaşam döngüsünde her biri farklı aşamayı temsil eden 11 performans göstergesi üzerinden kurumlar aşağıdaki üç ana başlıkta değerlendirilmiştir:

Girdiler: Fonlama ve kaynaklar

Süreç: Başarı ölçütleri, araştırma ortamı, altyapı, idari destek ve tanıtım

Çıktılar: Yayınlar, araştırma kalitesi ve uluslararası akademik itibar

Bu sıralama oluşturulurken küresel kapsamda: 175 milyon atıf, 19 milyon araştırma yayını ve 28.000'den fazla akademisyenin görüşlerini içeren anket verileri analiz edilmiştir. Genç bir üniversite olmasına rağmen MTÜ'nün bu sıralamaya üst üste ikinci kez dahil olması,



üniversitemizin disiplinlerarası araştırmalardaki gelişiminin, uluslararası görünürlük kapasitesinin ve bilimsel üretim gücünün önemli bir göstergesidir (Şekil 18).



Şekil 18. Disiplinlerarası Bilim Sıralamaları göstergeleri

7.4.2. UI GreenMetric Dünya Üniversite Sıralaması

Malatya Turgut Özal Üniversitesi, çevresel sürdürülebilirlik ve yeşil kampüs uygulamalarını değerlendiren UI GreenMetric Dünya Üniversiteleri Sıralaması sonuçlarında bu yıl da yer alma başarısı göstermiş ve “Dünyanın En Sürdürülebilir 1368’inci Üniversitesi” olmuştur (Şekil 19). Üniversitemiz 2024 yılında 1472 arasında 1412’nci olmuşken 2025 yılında 1745 üniversite arasında 1368’nci sıraya yükselme başarısı göstermiştir. Bu sıralamada;

Türkiye üniversiteleri arasında 118.,

Avrupa üniversiteleri arasında 298.,

Dünya genelinde ise 1368. sırada yer almıştır.

Ayrıca GreenMetric’in alt gösterge puanlarımız aşağıdaki gibidir:

Kurum ve Altyapı: 655

Eğitim ve Araştırma: 1166

Atık Yönetimi: 1204

Su Yönetimi: 1232

Toplu Taşıma ve Ulaşım: 1256

Enerji ve İklim Değişikliği: 1366



Şekil 19. UI GreenMetric Dünya Üniversite Sıralaması göstergeleri

7.4.3. University Ranking by Academic Performance (URAP) Türkiye Sıralaması

Malatya Turgut Özal Üniversitesi, URAP 2025-2026 Türkiye sıralamasında tüm üniversiteler (190 üniversite) arasında 109; Devlet üniversiteleri arasında (124 üniversite) 88; Tıp fakültesi olan üniversiteler arasında (106 üniversite) 76. ve 2000 yılından sonra kurulan üniversiteler arasında (119 üniversite) 51. sırada yer almıştır (Çizelge 12).

Çizelge 12. URAP Türkiye sıralaması göstergeleri

Sıralama Türü	Tüm Üniversiteler arasında	Devlet Üniversiteleri arasında	Tıp fakültesi olanlar arasında	2000 Yılından Sonra Kurulanlar arasında
Sıralama	109	88	76	51
Makale Puanı	100,6	100,60	100,60	100,60
Atıf Puanı	101,23	101,23	101,23	101,23
Bilimsel Doküman Puanı	96,44	96,44	96,44	96,44
Doktora Puanı	10,4	10,40	10,40	10,40
Öğretim Üyesi / Öğrenci Puanı	78,34	78,34	78,34	78,34
Uluslararası İşbirliği Puanı	39,34	39,34	39,34	39,34
Yurtiçi İşbirliği Puanı	43,75	43,75	43,75	43,75
TÜBİTAK Proje Puanı	72,54	72,54	72,54	72,54
Toplam Puan	542,65	542,65	542,65	542,65

8. KAPASİTE GELİŞTİRME FAALİYETLERİ

8.1. TÜBİTAK 3501 – Kariyer Geliştirme Programı Proje Yazma Eğitimi

Araştırma Koordinatörlüğümüz tarafından 16 Ocak 2025 tarihinde Rektör Yardımcısı Prof. Dr. Orhan GÜNDÜZ Koordinatörlüğünde TÜBİTAK 3501- Kariyer Geliştirme Programına yönelik “Proje Yazma Eğitimi” gerçekleştirilmiştir. Prof. Dr. Orhan GÜNDÜZ, Doç. Dr. Deniz KORKMAZ ve Dr. Öğr. Üyesi Bedriye Seda KURŞUN AKTAR tarafından verilen eğitimde, ilgili destek programının doktorasını tamamlamış araştırmacılara kazandıracığı beceriler, kariyer gelişimine yapacağı katkılar ve disiplinlerarası çalışmalarla ilgili yetkinlik kazanma hususları kapsamlı bir şekilde ele alındı. Otuzun üzerinde araştırmacının katıldığı eğitimin devamında, proje yazımında dikkat edilmesi gereken kavramlar ve proje yönetim süreçleri ele alınarak katılımcıların sorularının yanıtlandığı soru-cevap bölümüyle etkinliği gerçekleştirilmiştir (Şekil 20).



Şekil 20. Kariyer Geliştirme Programı Proje Yazma Eğitimi

8.2. TÜBİTAK AR-GE Projeleri Deneyim Paylaşımı Etkinliği

Üniversitemiz Araştırma Koordinatörlüğü tarafından 20 Mart 2025 tarihinde Yeşilyurt Yerleşkemizde “TÜBİTAK ARGE Projeleri Deneyim Paylaşımı” etkinliği gerçekleştirilmiştir. Rektör Yardımcısı Prof. Dr. Orhan GÜNDÜZ’ün moderatörlüğünde Mühendislik ve Doğa Bilimleri Fakültesi’nden Doç. Dr. Gürkan KAVURAN, Sanat Tasarım ve Mimarlık Fakültesi’nden Doç. Dr. Ebru Doğan ile Ziraat Fakültesi’nden Doç.

Dr. Serhan CANDEMİR hocalarımız, TÜBİTAK proje başvuruları hakkında genel bilginin yanı sıra proje yazımı ve proje yönetiminde dikkat edilmesi gereken hususlar ile projelerin değerlendirme süreçlerinde yaşadıkları tecrübeleri paylaştılar. Otuza yakın araştırmacının dinleyici olarak katıldığı etkinlik, katılımcıların sorularının yanıtladığı soru-cevap bölümü gerçekleştirilmiştir (Şekil 21).



Şekil 21. TÜBİTAK AR-GE Projeleri Deneyim Paylaşımı Etkinliği

8.3. TÜBİTAK 1001 Projeleri Deneyim Paylaşımı Etkinliği

Üniversitemiz Araştırma Koordinatörlüğü tarafından 03 Eylül 2025 tarihinde Battalgazi Yerleşkesi Arslantepe Konferans Salonunda “TÜBİTAK 1001 Projeleri Deneyim Paylaşımı” etkinliği gerçekleştirildi. Rektör Yardımcısı Prof. Dr. Orhan GÜNDÜZ’ün moderatörlüğünde, Rektör Yardımcısı Prof. Dr. Ahmet Selim ÖZKAN, Battalgazi Meslek Yüksek Okulundan Prof. Dr. Şanlı KABAKTEPE, Mühendislik ve Doğa Bilimleri Fakültesi’nden Doç. Dr. Gürkan KAVURAN ve Tıp Fakültesi’nden Doç. Dr. Mehmet YABAŞ hocalarımız, TÜBİTAK 1001 proje başvuruları hakkında genel bilginin yanı sıra proje yazımı ve proje yönetiminde dikkat edilmesi gereken hususlar ile projelerin değerlendirme süreçlerinde yaşadıkları tecrübeleri paylaştılar. 17 araştırmacının dinleyici olarak katıldığı etkinlik, katılımcıların sorularının yanıtladığı soru-cevap bölümüyle etkinlik sona ermiştir (Şekil 22).



Şekil 22. TÜBİTAK 1001 Projeleri Deneyim Paylaşımı Etkinliği

8.4. Yeşilyurt Yerleşkesinde TÜBİTAK 2209-A Projeleri Atölye Etkinliği

Üniversitemiz öğrencilerinin TÜBİTAK proje yazma deneyimlerinin geliştirilmesi ve bilimsel projelere katılımlarının teşvik edilmesi amacıyla 23 Ekim 2025 tarihinde Yeşilyurt Yerleşkemizde Sosyal ve Beşerî Bilimler Fakültesi ve Sanat Tasarım ve Mimarlık Fakültesi öğrencilerimize yönelik "TÜBİTAK 2209-A/B Öğrenci Araştırma Projeleri Hazırlama Eğitimi & Atölye" etkinliği düzenlenmiştir (Şekil 23).



Şekil 23. Yeşilyurt Yerleşkesinde TÜBİTAK 2209-A Projeleri Atölye Etkinliği

8.5. Battalgazi Yerleşkesinde TÜBİTAK 2209-A Projeleri Atölye Etkinliği

Üniversitemiz öğrencilerinin TÜBİTAK proje yazma deneyimlerinin geliştirilmesi ve bilimsel projelere katılımlarının teşvik edilmesi amacıyla 24 Ekim 2025 tarihinde Battalgazi Yerleşkemizde Ziraat Fakültesi ve Battalgazi Meslek Yüksek Okulu öğrencilerimize yönelik "TÜBİTAK 2209-A/B Öğrenci Araştırma Projeleri Hazırlama Eğitimi & Atölye" etkinliği düzenlenmiştir (Şekil 24).



Şekil 24. Battalgazi Yerleşkesinde TÜBİTAK 2209-A Projeleri Atölye Etkinliği

8.6. Tıp Fakültesi ve Sağlık Hizmetleri MYO Öğrencileri İçin TÜBİTAK 2209-A Proje Yazma Etkinliği

Üniversitemiz öğrencilerinin TÜBİTAK proje yazma deneyimlerinin geliştirilmesi ve bilimsel projelere katılımlarının teşvik edilmesi amacıyla 27 Ekim 2025 tarihinde Battalgazi Yerleşkemizde Tıp Fakültesi ve Sağlık Hizmetleri Meslek Yüksek Okulu öğrencilerimize yönelik "TÜBİTAK 2209-A/B Öğrenci Araştırma Projeleri Hazırlama Eğitimi & Atölye" etkinliği düzenlenmiştir (Şekil 25).



Şekil 25. Tıp Fakültesi ve Sağlık Hizmetleri MYO Öğrencileri İçin TÜBİTAK 2209-A Proje Yazma Etkinliği

8.7. Yeşilyurt Yerleşkemizde Mühendislik ve Doğa Bilimleri Fakültesi Öğrencileri için Proje Yazma Eğitimi

Üniversitemiz öğrencilerinin TÜBİTAK proje yazma deneyimlerinin geliştirilmesi ve bilimsel projelere katılımlarının teşvik edilmesi amacıyla 27 Ekim 2025 tarihinde Yeşilyurt Yerleşkemizde Mühendislik ve Doğa Bilimleri Fakültesi öğrencilerimize

yönelik "TÜBİTAK 2209-A/B Öğrenci Araştırma Projeleri Hazırlama Eğitimi & Atölye" etkinliği düzenlenmiştir (Şekil 26).



Şekil 26. Yeşilyurt Yerleşkemizde Mühendislik ve Doğa Bilimleri Fakültesi Öğrencileri için Proje Yazma Eğitimi

8.8. Sanat Tasarım ve Mimarlık Fakültesi ile SBBF Fakültesi Öğrencileri için Proje Yazma Etkinliği

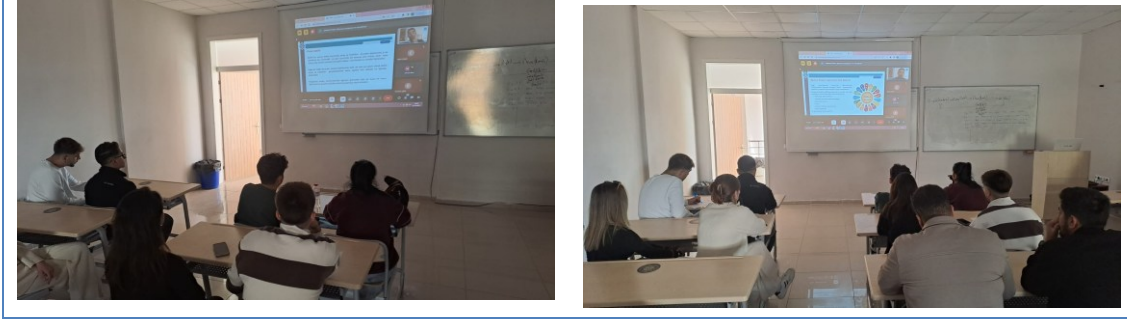
Üniversitemiz öğrencilerinin TÜBİTAK proje yazma deneyimlerinin geliştirilmesi ve bilimsel projelere katılımlarının teşvik edilmesi amacıyla 27 Ekim 2025 tarihinde Yeşilyurt Yerleşkemizde Sanat Tasarım ve Mimarlık Fakültesi ile Sosyal ve Fakültesi öğrencilerimize yönelik "TÜBİTAK 2209-A/B Öğrenci Araştırma Projeleri Hazırlama Eğitimi & Atölye" etkinliği düzenlenmiştir (Şekil 27).



Şekil 27. Sanat Tasarım ve Mimarlık Fakültesi ile SBBF Fakültesi Öğrencileri için Proje Yazma Etkinliği

8.9. Meslek Yüksek Okulu Öğrencileri için Proje Yazma Eğitimi

Üniversitemiz öğrencilerinin TÜBİTAK proje yazma deneyimlerinin geliştirilmesi ve bilimsel projelere katılımlarının teşvik edilmesi amacıyla 27 Ekim 2025 tarihinde Meslek Yüksek Okulları öğrencilerimize yönelik çevrimiçi "TÜBİTAK 2209-A/B Öğrenci Araştırma Projeleri Hazırlama Eğitimi & Atölye" etkinliği düzenlenmiştir (Şekil 28).

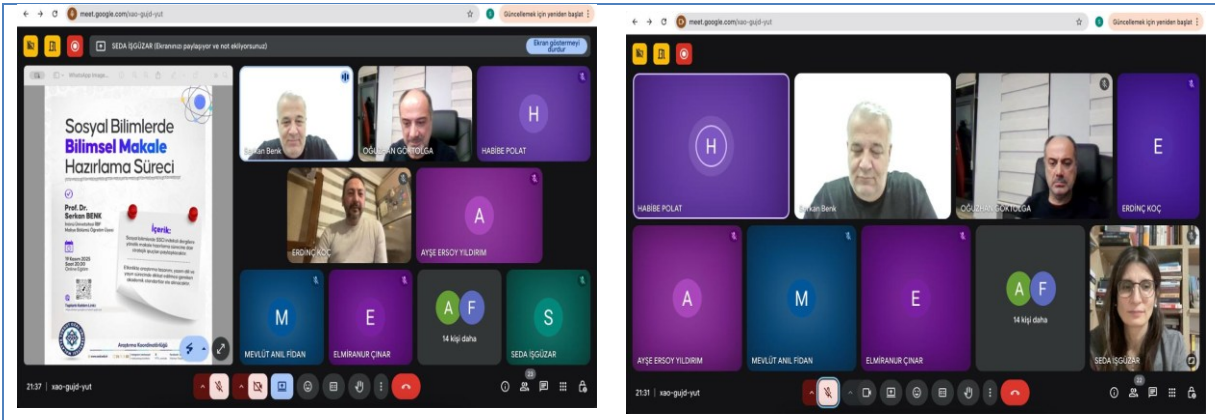


Şekil 28. Meslek Yüksek Okulu Öğrencileri İçin Proje Yazma Eğitimi

8.10. Sosyal Bilimler İçin Nitelikli Dergilerde Makale Yayınlama Süreci Etkinliği

Araştırma Koordinatörlüğümüz tarafından 19.11.2025 tarihinde çevrimiçi olarak üniversitemiz akademik personelinin nitelikli dergilerde makale yayınlama süreçlerine destek olmak amacıyla "Sosyal Bilimlerde Makale Hazırlama Süreci" adlı bir etkinlik gerçekleştirilmiştir. İnönü Üniversitesi Öğretim Üyesi Prof. Dr. Serkan BENK hocamızın katkı sağladığı etkinlikte,

- Sosyal bilimlerde SSCI indeksli dergilere yönelik makale hazırlama sürecine dair stratejik ipuçları,
- Araştırma tasarımı, yazım dili ve yayın sürecinde dikkat edilmesi gereken akademik standartlar konularında deneyim paylaşımı gerçekleştirilmiştir (Şekil 29).



Şekil 29. Sosyal Bilimler İçin Nitelikli Dergilerde Makale Yayınlama Süreci Etkinliği



9. STRATEJİK PLAN PERFORMANSI

Malatya Turgut Özal Üniversitesinin AR-GE performansı Stratejik Plan'da (2022-2026) aşağıdaki göstergelerle takip edilmektedir (Çizelge 13).

Çizelge 13. Stratejik plan performans değerlendirilmesi

Performans Göstergesi	Ölçü Birimi	Başlangıç Değeri	Hedef Değer	Gerçekleşme	Performans	Sonuç
Öğretim elemanı başına düşen SCI, SCI-Expanded, SSCI, A&HCI ve ESCI endeksli dergilerdeki yayın sayısı (WoS kaynaklı)	Adet	0.54	0.69	0.80	%100	✓
Q1 ve Q2 dilimindeki dergilerde yer alan yayın sayısı (WoS kaynaklı)	Adet	63	110	264	%100	✓
Öğretim elemanı başına düşen TR Dizin'de taranan dergilerdeki yayın sayısı	Adet	0.23	0.38	0.38	%100	✓
Öğretim elemanı başına düşen diğer ulusal dergilerdeki yayın sayısı	Adet	0.23	0.32	0.34	%100	✓
En yüksek %10'luk dilimde atıf alan yayın sayısı (kümülatif)	Adet	27	37	87	%100	✓
BAP birimi tarafından desteklenmesine karar verilen yeni proje sayısı	Adet	28	50	85	%100	✓
Kurum dışı ulusal kurum ve kuruluşlar (TÜBİTAK, TENMAK, TÜSEB, vb.) tarafından desteklenmesine karar verilen yeni proje sayısı	Adet	3	5	8	%100	✓
Uluslararası kurum ve kuruluşlar (AB, Dünya Bankası, FAO vb.) tarafından desteklenmesine karar verilen proje sayısı (kümülatif)	Adet	2	5	6	%100	✓
Öğretim elemanlarınca Teknoparklarda kurulu şirket sayısı (kümülatif)	Adet	2	3	3	%100	✓
Ar-Ge sonucu ortaya çıkan ürünlere ilişkin tescillenen patent, faydalı model veya tasarım sayısı	Adet	1	2	3	%100	✓
Uluslararası düzenlenen bilimsel etkinliklerin sayısı (kümülatif)	Adet	2	8	12	%100	✓

Üniversitemiz Stratejik Planında, “Araştırma ve Geliştirme Faaliyetlerinde Niteliğin Artırılmasını Sağlamak” amacına yönelik performans göstergelerinde 2025 yılında hedeflenen değerler için %100 performansa ulaşılmıştır.



10. SONUÇ VE ÖNERİLER

10.1. 2025 Yılı Genel Değerlendirmesi

Malatya Turgut Özal Üniversitesi, 2018 yılında kurulan genç bir yükseköğretim kurumu olup, kısa sürede gerek altyapı gerekse idari ve akademik personel yapılanmasını tamamlamaya yönelik önemli adımlar atmıştır. Üniversite bünyesinde yeni akademik birimlerin açılması devam etmekte olup, henüz mezun verme aşamasına gelen birimlerin sayısı sınırlıdır. Bu gelişim süreciyle birlikte üniversite, görünürlüğünü artırmak amacıyla çeşitli akademik sıralama platformlarında yer alma faaliyetlerine başlamıştır.

Malatya Turgut Özal Üniversitesi (MTÜ), 2018 yılındaki kuruluşundan bu yana geçen kısa sürede akademik ekosistemini dijitalleşme ve kalite odaklı bir yapıyla tahkim etmiştir. 2025 yılı, üniversitenin sadece yerel bir aktör olmaktan çıkıp uluslararası sıralamalarda görünürlük kazandığı bir "eşik yılı" olarak kayıtlara geçmiştir.

Temel Başarı Göstergeleri:

- **Sıralamalarda Küresel Temsil:** THE Disiplinlerarası Bilim Sıralaması'nda dünya genelinde **600-800** bandına yerleşilmesi ve UI GreenMetric'te **1368.** sırada listede yer alması, kurumun disiplinlerarası araştırma ve sürdürülebilirlik kapasitesini kanıtlamıştır.
- **Yayın Niteliğinde Sıçrama:** WoS veri tabanındaki **410** makalenin **%66,4** gibi yüksek bir oranının **Q1 ve Q2** segmentindeki dergilerde yayımlanması, araştırma kalitesinin dünya standartlarına yaklaştığını göstermektedir.
- **Proje Temelli Öğrenme Kültürü:** TÜBİTAK 2209-A programı kapsamında kabul edilen **122** öğrenci projesi, üniversitenin sadece bilgi üreten değil, araştırma kültürünü tabana yayan bir yapıya dönüştüğünü belgelemektedir.

10.2. Araştırma Performansı ve Stratejik Kazanımlar

Üniversitenin 2025 yılı araştırma performansı, nicelikten ziyade niteliksel bir dönüşüme işaret etmektedir.

Çizelge x. Araştırma performansı ve stratejik kazanımlar

Gösterge	2025 Performans Verisi	Analiz
Yüksek Etkili Yayınlar	4 Makale (%1'lik dilim)	Küresel düzeyde mükemmeliyet.
Atıf Başarısı	%83,2 Atıf Oranı (WoS)	Yayımların bilimsel değerinin yüksekliği.
Proje Kapasitesi	85 BAP ve 8 Dış Kaynaklı Proje	Araştırma fonu çeşitliliği.
SDG Katkısı	229 Bilimsel Çalışma	"Açılığa Son" (SDG 2) hedefinde liderlik.



Üniversitenin H-Endeksi'nin 8 (WoS) ve 10 (Scopus) seviyesinde gerçekleşmesi, genç bir üniversite için sürdürülebilir bir akademik etkinin temellerinin atıldığını göstermektedir.

10.3. İyileştirilmesi Gereken Alanlar ve Kritik Tespitler

Rapor verileri, mevcut başarıların ötesine geçmek için aşılması gereken bazı yapısal darboğazları da ortaya koymaktadır:

- **Uluslararası İş Birliği Sınırlılığı:** WoS kapsamındaki yayınların yaklaşık %61,5'inin (yurt dışı iş birliği olmayanlar) uluslararası ortaklık içermemesi, küresel görünürlüğü kısıtlayan en önemli unsurdur.
- **Atıf Etki Yoğunluğu:** Yayınların büyük çoğunluğu atıf olsa da en üst %10'luk etki dilimine giren makale sayısının (62 adet), toplam yayın hacmine oranla (yaklaşık %15) daha da artırılması gerekmektedir.
- **Sürdürülebilir Kalkınma Hedeflerinin (SKH) Dağılımı:** Katkıların ağırlıklı olarak gıda ve tarım ekseninde yoğunlaşması, "Nitelikli Eğitim", "Toplumsal Cinsiyet Eşitliği" ve "Ekonomik Büyüme" gibi sosyal ve ekonomik temalarda stratejik bir genişleme ihtiyacını doğurmaktadır.

10.4. Gelecek Dönem İçin Stratejik Öneriler

Üniversitemizin 2027-2031 vizyonunu desteklemek amacıyla aşağıdaki eylem planları önerilmektedir:

1. **Kurumsal Yayın Teşvik Sistemi (APC Desteği):** Nitelikli dergilerdeki "Açık Erişim" (APC) maliyetlerinin akademik üretkenliği engellememesi için BAP veya öz gelirler üzerinden bir "Nitelikli Yayın Destek Fonu" oluşturulmalıdır.
2. **Uluslararasılaşma Odaklı Partnerlikler:** Özellikle Orta Doğu ve Avrupa dışındaki (Kuzey Amerika ve Asya Pasifik gibi) yüksek atıf potansiyeli taşıyan bölgelerle ortak projeler teşvik edilmeli; Princess Nourah bint Abdulrahman Üniversitesi ile yakalanan ivme diğer küresel kurumlarla çeşitlendirilmelidir.
3. **Deprem Sonrası Araştırma Kapasitesinin Tahkimi:** 2023 depremlerinin etkilerini bilimsel çıktılarla aşmak adına TÜBİTAK ve uluslararası fon kuruluşlarıyla (EU Horizon, vb.) bölgeye özel "Dayanıklılık ve Toplumsal Dönüşüm" temalı çağrılar için lobi faaliyetleri yürütülmelidir.



4. **Dijital Performans İzlemenin Derinleştirilmesi:** Mevcut "Kurumsal Zekâ" ve "Akademik Performans" yazılımlarının çıktıları, fakülte ve bölüm bazlı "Kayıp-Kaçak Analizleri" ile birleştirilerek düşük performanslı alanlara yönelik kurulan mentörlük sistemlerinin etkinliği artırılmalıdır.
5. **Araştırmalarda Yapay Zekâ (YZ) Entegrasyonu ve Öncelikli Alan Desteği:** Sağlık, Tarım ve Mühendislik gibi üniversitemizin öncü olduğu alanlarda YZ destekli projelerin sayısını artırmak için disiplinlerarası çalışma grupları teşvik edilmelidir. Akademik personelimizin YZ tabanlı veri analizi ve modelleme yetkinliklerini geliştirmek üzere tematik eğitim ve çalıştaylar periyodik hale getirilmelidir. Ayrıca, YZ metodolojilerini kullanan araştırmaların stratejik plan hedeflerine katkısı dijital sistemler üzerinden izlenerek bu alandaki nitelikli çıktılara özel destek mekanizmaları kurgulanmalıdır.



ARAřTIRMA KOORDİNATÖRLÜĐÜ

www.ozal.edu.tr

